



தணிப்பு நடவடிக்கைகளினால் மண்சரிவு பாதிப்பு ஏதுநிலை குறைப்பு  
கருத்திட்டம்  
தள பிரத்தியேகமான சுற்றுச்சூழல் மற்றும் சமூக முகாமைத்துவ திட்டம்

அமைவிட இலக்கம் 34

கு/ சான்த பர்னதெத் முன்னோடி பாடசாலை  
குருநாகல் மாவட்டம்

பங்குனி 2022

சேவையுறுனர்:



ஆசிய உட்கட்டமைப்பு முதலீட்டு வங்கி

தயாரிப்பு:



தேசிய கட்டிட ஆராய்ச்சி நிறுவனம்,  
99/1, ஜாவத்தை வீதி, கொழும்பு 05

தொ.பே: 011-2588946, 011-2503431, 0112-2500354



## உள்ளடக்கம்

1. அறிமுகம்.....	1
1.1. கருத்திட்ட கண்ணோட்டம்.....	1
1.2. உத்தேச பயனர்கள்.....	1
2. கருத்திட்டத்தின் விளக்கம் மற்றும் தள விளக்கங்கள்.....	2
2.1. அமைவிடம்/தளத்தின் பெயர்.....	2
2.3. இடவமைப்பியல் மற்றும் காணி உரிமை.....	3
2.4. பிரதேசத்தின் வளிமண்டலவியல்.....	3
3. மண்சரிவு அபாய நேர்வுகள் தொடர்பான விபரங்கள்.....	3
3.1. அபாய நேர்வுகளின் எண்ணிக்கை.....	3
3.2. மண்சரிவின் பாதிப்புக்கள் மற்றும் விளைவுகள்.....	4
3.3. சாத்தியமான அபாயத்தைக் குறைப்பதற்கு ஏற்கனவே மேற்கொள்ளப்பட்ட ஏதேனும் தணிப்பு நடவடிக்கைகள் பற்றிய விளக்கம்.....	5
3.5. மீள்குடியேற்றம்.....	5
4. மண்சரிவு/மண் வீழ்ச்சி அபாயத்தின் அருகாமையில் உள்ள பிரதேசங்கள் பற்றிய விபரங்கள் மற்றும் மண்சரிவின் தற்போதைய நிலை.....	5
4.2. அபாயத்தின் தற்போதைய நிலை.....	6
5. கருத்திட்டத்தின் கீழ் மேற்கொள்ளப்பட்டுள்ள பணிகளின் விவரம்.....	6
6. கருத்திட்ட நடவடிக்கைகளால் பாதிக்கப்பட கூடிய உணர்திறன் மிக்க கூறுகளுடனான சிறப்பு குறிப்புடன் கூடிய சுற்றுச்சூழல் பற்றிய சுருக்கமான விளக்கம்.....	6
7. பணிகள் தொடர்பான சமூக மற்றும் சுற்றுச்சூழல் தாக்கங்கள் மற்றும் அபாயங்களை இனங்காணல். ....	7
7.1. நேர்மறை தாக்கங்கள்.....	9
7.2. எதிர்மறை தாக்கங்கள்.....	9
8. குறிப்பிடத்தக்க சுற்றுச்சூழல் மற்றும் சமூக தாக்கங்கள்.....	13
8.1. சுகாதார மற்றும் பாதுகாப்பு தொடர்பான பிரச்சனைகளை முன்னுரிமைப்படுத்தல். ஒப்பந்ததாரர்களுக்கான நிலையான ஒப்பந்தத் தேவைகளுக்கு அப்பாற்பட்ட நடவடிக்கைகள் தேவைப்படும் குறிப்பிட்ட சுகாதார மற்றும் பாதுகாப்பு சார் கருத்துக்கள்.....	13
8.2. குழந்தை தொழிலாளர் மற்றும் கட்டாய தொழிலாளர்.....	14
9. சுற்றுச்சூழல் மற்றும் சமூக முகாமைத்துவ திட்டம்.....	14
9.1. மீள்குடியேற்ற நடவடிக்கை திட்டம்.....	14
9.2. மக்களை வெளியேற்றுதல்.....	14
9.3. சேதமடைந்த கட்டமைப்புகளை அகற்றுவதற்கான நடைமுறை, உட்கட்டமைப்பு வசதிகள் (பொருட்களை அகற்ற உரிமையாளர்களிடமிருந்து இணக்கப்பாட்டை பெற்றுக்கொள்ளுதல்).....	14
9.4. கருத்திட்ட நடவடிக்கைகள் காரணமாக சொத்து / பயன்பாடுகளின் இழப்புக்கான இழப்பீட்டு தேவை.....	14
9.5. கீழ்வரும் பகுதிகளுக்கான பொது விழிப்புணர்வு மற்றும் கல்வி தொடர்பான தேவை.....	14
9.6. வடிவமைப்பு அடிப்படையிலான சுற்றுச்சூழல் / சமூக முகாமைத்துவ பரிசீலனைகள்.....	14
9.7. கட்டுமானக் கட்டத்தின்போது பாதிப்புகளை தணித்தல்.....	16
9.7.1. கட்டுமானக் கட்டத்தின்போது சுற்றுச்சூழல் மற்றும் சமூக நலக்காப்பு முகாமைத்துவத்துடன் இணங்குவதற்கு கட்டுமான ஒப்பந்ததாரர்கள் தேவைப்பாடு.....	16
9.7.2. தள பிரத்தியேக தணிப்பு நடவடிக்கைகள்.....	18
9.7.3. தளத்திற்கான பிரத்தியேக கண்காணிப்பு தேவைகள்.....	21

10. கருத்திட்டத்தை அமுல்படுத்த தேவையான அனுமதி, ஆட்சேபனையில்லா கடிதம், இணக்கப்பாடுகள் மற்றும் அங்கீகாரங்கள் பொது மற்றும் பங்குதாரர்களின் ஆலோசனை- நடைபெற்ற மற்றும் அல்லது நடத்தப்படும் பொது ஆலோசனைகள் ..... 22
11. இலங்கை தேசிய சுகாதார அதிகாரசபையால் வழங்கப்பட்ட கொவிட்-19க்கான நடவடிக்கைகள்.... 22
12. கருத்திட்டத்தை அமுல்படுத்த தேவையான அனுமதி, ஆட்சேபனையில்லா கடிதம், இணக்கப்பாடுகள் மற்றும் அங்கீகாரங்கள்..... 22
13. இந்த தளத்திற்கான குறை நிவர்த்தி வழிமுறை..... 23
14. தகவல் வெளிப்படுத்துகை ..... 24

## உருக்கள் பட்டியல்

உரு 1: அமைவிடத்திற்கான அணுகல் வழிகள்.....	2
உரு 2: முன்மொழியப்பட்ட மண்சரிவு தணிப்பு தளம் மற்றும் சுற்றியுள்ள பகுதியின் செயற்கைக்கோள் புகைப்படம்.....	3
உரு 3: அபாய நேர்வுகள்இ இடர் கூறுகள் மற்றும் தளத்தின் சிறப்பம்சங்கள்.....	4
உரு 4: முன்மொழியப்பட்ட தணிப்பு தளத்தில் இருந்து 500மீட்டர் இடையகப் பகுதி.....	6
உரு 5: கருத்திட்ட நடவடிக்கைகளால் பாதிக்கப்படக்கூடிய உணர்திறன் கொண்ட கூறுகள்.....	7
உரு 6: கருத்திட்டத்தின் போது எதிர்பார்க்கப்படும் தாக்கங்களின் சுருக்கம்.....	8

## அட்டவணை பட்டியல்

அட்டவணை 1: எதிர்மறை தாக்கங்கள் மற்றும் அவற்றின் அத்தியாவசிய தன்மையின் மட்டம்.....	9
அட்டவணை 2: வடிவமைப்பு கட்டத்திலான சுற்றுச்சூழல் / சமூக முகாமைத்துவ பரிசீலனைகள்.....	15
அட்டவணை 3: சுற்றுச்சூழல் மற்றும் சமூக சுகாதாரம் மற்றும் பாதுகாப்புடன் இணங்க ஒப்பந்தக்காரர் தேவை.....	16
அட்டவணை 4: தள பிரத்தியேக சுற்றுச்சூழல் மற்றும் சமூக சுகாதாரம் மற்றும் பாதுகாப்பு சார் தணிப்பு நடவடிக்கைகள்.....	18
அட்டவணை 5: சுற்றுச்சூழல் மற்றும் சமூக கண்காணிப்பு திட்டம்: கட்டுமானக் கட்டம்.....	21
அட்டவணை 6: தேவையான அனுமதி, ஆட்சேபனையில்லா கடிதம், இணக்கப்பாடுகள் மற்றும் அங்கீகாரங்கள்.....	23
அட்டவணை 7: அனுமதிகளை பெற்றுக்கொள்வதற்கான உத்தேச கால எல்லை.....	24
அட்டவணை 8: தகவல் வெளிப்படுத்துகையின் பொருட்டு பிரேரிக்கப்பட்டுள்ள திட்டம்.....	24

## பின்னிணைப்பு பட்டியல்

பின்னிணைப்பு 1: தளத்தின் நிலைமை மற்றும் ஆலோசனை செயற்பாடுகள் தொடர்பான புகைப்படங்கள்.....	25
---	----

## சுருக்கச் சொற்கள்

ஆ.உ.(மு.வ)	ஆசிய உட்கட்டமைப்பு முதலீட்டு வங்கி
ம.சு.அ.	மத்திய சுற்றாடல் அதிகாரசபை
இ.மி.ச	இலங்கை மின்சார சபை
வ.பா.தி.	வனப்பாதுகாப்பு திணைக்களம்
பி.செ	பிரதேச செயலாளர்
வ.பா.தி	வனவிலங்கு பாதுகாப்புத் திணைக்களம்
சு.ச.ச.ந	சுற்றுச்சூழல் சுகாதாரம் மற்றும் சமூக நலக்காப்பு
க.மு.பி.சு.ச.பி	கருத்திட்ட முகாமைத்துவப் பிரிவின் சுற்றுச்சூழல் மற்றும் சமூகப் பிரிவு
சு.ச.மு.ச	சுற்றுச்சூழல் மற்றும் சமூக நலக்காப்பு முகாமைத்துவ சட்டகம்
சு.ச.மு.தி	சுற்றுச்சூழல் மற்றும் சமூக முகாமைத்துவத் திட்டம்
கி.சே	கிராம சேவகர்
இ.அ	இலங்கை அரசாங்கம்
பு.அ.ம.சு.ப	புவிச்சரிதவியல் அளவை மற்றும் சுரங்கங்கள் பணியகம்
இ.பு	இடது புறம்
தே.க.ஆ.நி	தேசிய கட்டிட ஆராய்ச்சி நிறுவனம்
வீ.அ.அ.	வீதி அபிவிருத்தி அதிகாரசபை
வ.பு	வலது புறம்
இ.தொ.நி	இலங்கை தொலைத்தொடர்பு நிறுவனம்
த.பி.சு.ம.ச.மு.தி	தள பிரத்தியேகமான சுற்றுச்சூழல் மற்றும் சமூக நலக்காப்பு முகாமைத்துவத் திட்டம்

## 1. அறிமுகம்

### 1.1. கருத்திட்ட கண்ணோட்டம்

இலங்கை அரசாங்கம் ஆசிய உட்கட்டமைப்பு முதலீட்டு வங்கியிடமிருந்து நாட்டின் ஆறு மாகாணங்களில் உள்ள 11 மாவட்டங்களில் அதிக மண்சரிவு இடருள்ள பகுதிகளில் காணப்படும் பலமற்ற சாய்வுகளை பலமாக்கி மண்சரிவு தணிப்பு நடவடிக்கைகளை மேற்கொள்ளவென கடனுதவியை கோரியுள்ளது. இக்கருத்திட்டம் ஆசிய உட்கட்டமைப்பு முதலீட்டு வங்கி மற்றும் இலங்கை அரசாங்கம் ஆகியவற்றின் சுற்றுச்சூழல் மற்றும் சமூக நலக்காப்பு தேவைப்பாடுகளுக்கமைவாக நடைமுறைப்படுத்தப்பட வேண்டியது கட்டாயமாகும். கருத்திட்டத்தின் தன்மை மற்றும் நடைமுறைப்படுத்தப்படும் முறைமை ஆகியவற்றை கருத்திற்கொண்டு சுற்றுச்சூழல் மற்றும் சமூக நலக்காப்பு முகாமைத்துவ சட்டகம் ஆசிய உட்கட்டமைப்பு முதலீட்டு வங்கியின் சுற்றுச்சூழல் மற்றும் சமூக நலக்காப்பு கொள்கைக்கமைவாக தயாரிக்கப்பட்டது.

சுற்றுச்சூழல் மற்றும் சமூக நலக்காப்பு முகாமைத்துவ சட்டகத்தின் நோக்கம் கருத்திட்டத்தினை நடைமுறைப்படுத்தும் போது பின்பற்ற வேண்டிய ஆசிய உட்கட்டமைப்பு முதலீட்டு வங்கி மற்றும் தேசிய சுற்றுச்சூழல் மற்றும் சமூக நலக்காப்பு தேவைப்பாடுகள் தொடர்பிலான வழிகாட்டுதலை வழங்குவதாகும். கருத்திட்டத்தை நடைமுறைப்படுத்தும் நிறுவனமான தேசிய கட்டிட ஆராய்ச்சி நிறுவனம் சுற்றுச்சூழல் மற்றும் சமூக நலக்காப்பு முகாமைத்துவ சட்டகத்தின் கீழ் தயாரிக்கப்படும் சுற்றுச்சூழல் மற்றும் சமூக நலக்காப்பு முகாமைத்துவ திட்டத்தில் குறிப்பிடப்பட்டுள்ள விடயங்கள் கருத்திட்டத்தின் அனைத்து கட்டங்களிலும் நடைமுறைப்படுத்தப்படுவதை உறுதி செய்வதுடன் அதனால் சுற்றுச்சூழல் மற்றும் சமூகத்திற்கு ஏற்படக்கூடிய பாதிப்புக்களை குறைக்க நடவடிக்கை மேற்கொள்ள வேண்டும்.

சுற்றுச்சூழல் மற்றும் சமூக பின்னணி மற்றும் சுகாதார மற்றும் பாதுகாப்பு தன்மைகள் அமைவிடத்திற்கேற்றவாறு மாறும். எனவே அவை தொடர்பில் அமைவிட தன்மைக்கேற்ப கவனத்திற் கொள்ளப்பட வேண்டும். எனவே சுற்றுச்சூழல் மற்றும் சமூக திட்டமிடல் சட்டகத்தில் குறிப்பிடப்பட்டவாறு அமைவிட தன்மைகளுக்கமைய சுற்றுச்சூழல் மற்றும் சமூக நலக்காப்பு முகாமைத்துவ திட்டங்கள் ஒவ்வொரு கருத்திட்ட அமைவிடத்திற்கும் தயாரிக்கப்பட வேண்டும். சுற்றுச்சூழல் மற்றும் சமூக நலக்காப்பு முகாமைத்துவ திட்டங்கள் கருத்திட்டங்களை நடைமுறைப்படுத்தும் போது திட்டமிடல், வடிவமைப்பு, கட்டுமானம் மற்றும் செயற்பாட்டு கட்டங்களில் கவனம் செலுத்த வேண்டிய சுற்றுச்சூழல், சமூக மற்றும் சுகாதார மற்றும் பாதுகாப்பு முகாமைத்துவ நடவடிக்கைகள் தொடர்பில் வெளிப்படுத்துகின்றன.

இது சான்ற பர்னதெத் முன்னோடி பாடசாலை பொல்கஹுவெல பாறை வீழ்ச்சி தணிப்புத் தளத்திற்கான பிரத்தியேக சுற்றுச்சூழல் மற்றும் சமூக நலக்காப்பு முகாமைத்துவத் திட்டம் ஆகும்.

இந்த திட்டமானது, ஒரு விரிவான சுற்றுச்சூழல் மற்றும் சமூக மதிப்பீட்டின் மூலம் தயாரிக்கப்பட்டுள்ளது என்பது குறிப்பிடத்தக்கது:

- 1) கருத்திட்டத்தின் தாக்கம் உள்ள அல்லது ஆதிக்கமுள்ள பகுதியில் உணர்திறன் மிக்க சுற்றுச்சூழல் மற்றும் சமூகக் கூறுகளை அடையாளம் காணுதல்
- 2) கருத்திட்ட நடவடிக்கைகளின் காரணமாக குறிப்பிடத்தக்க அல்லது சாத்தியமான சுற்றுச்சூழல் மற்றும் சமூக தாக்கங்களை அடையாளம் காணுதல்
- 3) தணிப்பு நடவடிக்கைகளை பிரேரணை செய்தல்
- 4) இந்த கருத்திட்டத்திற்கு பிரத்தியேக சுற்றுச்சூழல் மற்றும் சமூக கண்காணிப்பு தேவைகளை முடிவு செய்தல்
- 5) ஆய்வுத் தளத்திற்கு பிரத்தியேக கருத்திட்ட அமுலாக்கத்தின் போது பின்பற்ற வேண்டிய சுற்றுச்சூழல் ஒழுங்குவிதிகள் மற்றும் செயல்முறைகளைப் பற்றி ஆய்வு செய்தல்

### 1.2. உத்தேச பயனர்கள்

முன்மொழியப்பட்ட கருத்திட்டத்துடன் தொடர்புடைய தள பிரத்தியேக சுற்றுச்சூழல் மற்றும் சமூகப் பிரச்சினைகள் மற்றும் தணிப்பு நடவடிக்கைகள் குறித்தொரு விரிவான கண்ணோட்டத்தை இந்த ஆவணம் வழங்குகிறது. அத்தோடு கருத்திட்டத்தின் சுற்றுச்சூழல் மற்றும் சமூக நலக்காப்பு முகாமைத்துவ சட்டக கூறுகளை செயல்படுத்துவது சார்ந்த செயற்பாடுகளில் மண்சரிவு அபாய தணிப்பு வடிவமைப்பு குழு, கருத்திட்ட கண்காணிப்பு அலகு மற்றும் ஒப்பந்தக்காரர் இந்த ஆவணத்தை பயன்படுத்த எதிர்பார்க்கப்படுகின்றது. தள பிரத்தியேகமான சுற்றுச்சூழல் மற்றும் சமூக நலக்காப்பு முகாமைத்துவத் திட்டமானது, தேசிய கட்டிட ஆராய்ச்சி நிறுவன இணையதளத்தில் வெளியிடப்பட்டுள்ளது மற்றும் ஆசிய உட்கட்டமைப்பு முதலீட்டு வங்கியின் வலைத்தளங்களிலும் காணக்கூடியதாக இருக்கின்றது. அத்தோடு, பல்வேறுபட்ட ஆர்வமுள்ள கட்சிதரப்பினரின்மீது (பொது, பங்குதாரர் அமைப்புகள்)ம மற்றும் இந்த கருத்திட்டத்திற்காக ஒப்பந்தக்காரர்களாலும் இவ் ஆவணம் பயன்படுத்தப்படலாம் மற்றும் தளம் சார்ந்த முகாமைத்துவம் திட்டங்களின் அடிப்படையை உருவாக்கும் பணிகளைத் தொடங்குவதற்கு முன்பு ஒப்பந்தக்காரர்களால் அவர்களின் தள பிரத்தியேக சுற்றுச்சூழல் மற்றும் சமூக நலக்காப்பு முகாமைத்துவம் செயல் திட்டங்களின் ஒரு பகுதியாக பணிகளைத் தொடங்குவதற்கு முன் தயாரிக்கப்படும்.

## 2. கருத்திட்டத்தின் விளக்கம் மற்றும் தள விளக்கங்கள்

### 2.1. அமைவிடம்/தளத்தின் பெயர்

தணிப்பு தள இலக்கம் 34, சாந்த பர்னதெத் முன்னோடி பாடசாலை, பொல்கஹவெல பாறை வீழ்ச்சி தணிப்புத் தளம், குருநாகல் மாவட்டம்

### 2.2. அமைவிடம் சார் விவரங்கள்

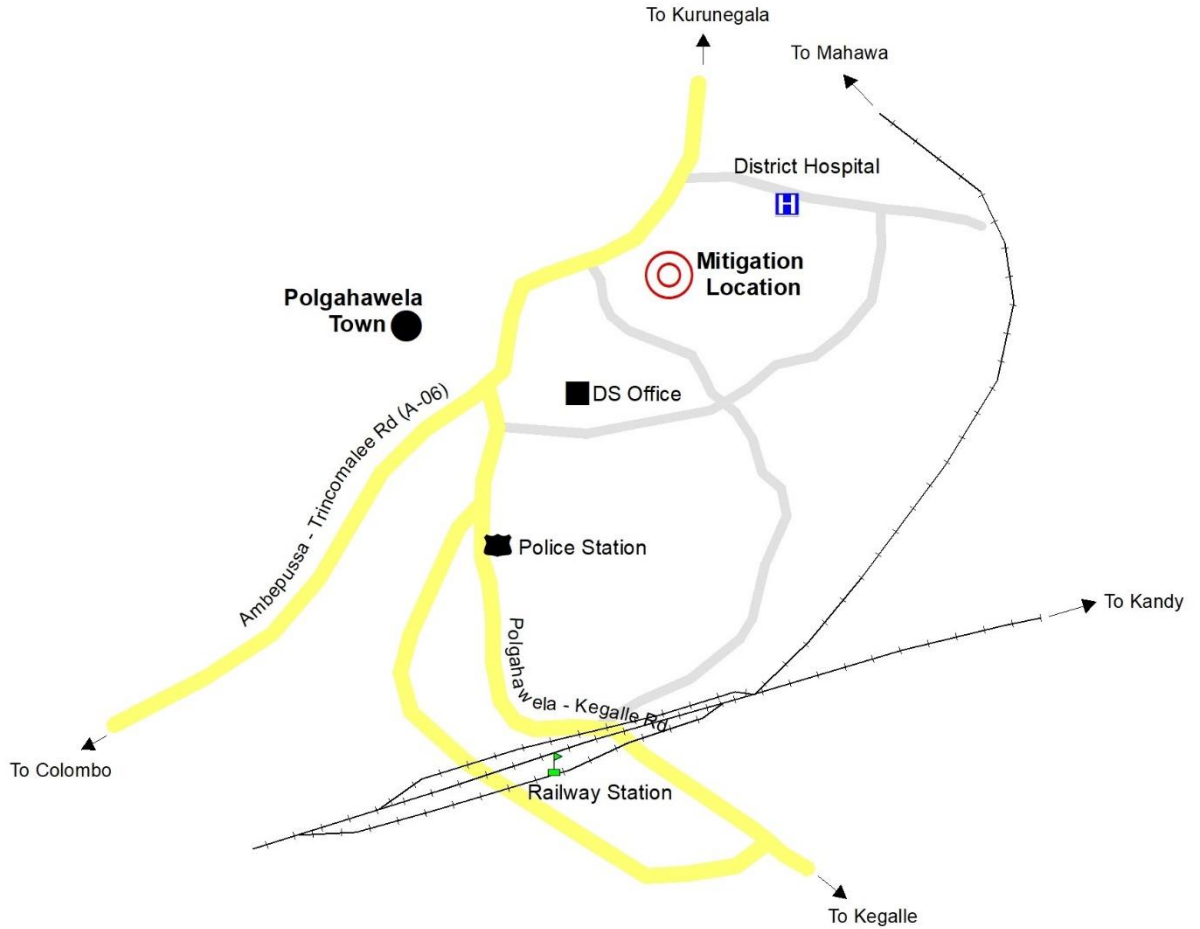
வட மேல் மாகாணத்தின் குருநாகல் மாவட்டத்தில் உள்ளடங்கும் பொல்கஹவெல பிரதேச செயலக பிரிவின் கீழ் காணப்படும் கணைகொட தெற்கு கிராம சேவகர் பிரிவினுள் இந்த குறிப்பிட்ட தணிப்புத் தளமானது காணப்படுகின்றது.

தளம் சார் உலகளாவிய இருப்பிட முறைமை பற்றிய குறிப்புகள் (ஆயத்தொலைவுகள்) – 7.336820° வ மற்றும் 80.302075° கி

உயரம் – இந்த அமைவிடமானது சாராசரி கடல் மட்டதிலிருந்து சுமார் 350 அடி (106 மீ) உயரத்தில் அமைந்துள்ளது.

தளத்திற்கு அருகில் உள்ள நகரம் –பொல்கஹவெல நகரம் இத்தளத்திற்கு மிக அருகாமையில் அமைந்துள்ளது மற்றும் இந்த தளத்திற்கு அருகில் உள்ள முக்கிய வர்த்தக மற்றும் நிர்வாக நகரமாக இது அங்கீகரிக்கப்பட்டுள்ளது.

அமைவிடத்திற்கான அணுகல் வழிகள்.– இங்கு குறிப்பிட்ட சாந்த பர்னதெத் முன்னோடி பாடசாலை தளமானது பொல்கஹவெல நகரப்பகுதியில் அமைந்துள்ளது. பொல்கஹவெல நகரமானது கொழும்பிலிருந்து 75 கி.மீ தொலைவில் அமைந்துள்ளது. பொல்கஹவெல சுற்றுமண்டலத்திலிருந்து அம்பேபுஸ்ஸ-திருகோணமலை வீதி (ஏ-06) வழியே குருநாகல் நோக்கி சுமார் 300 மீட்டர் பயணிக்கும்போது குறிப்பிட்ட தளத்தினை இனங்கண்டுகொள்ளமுடியும்.



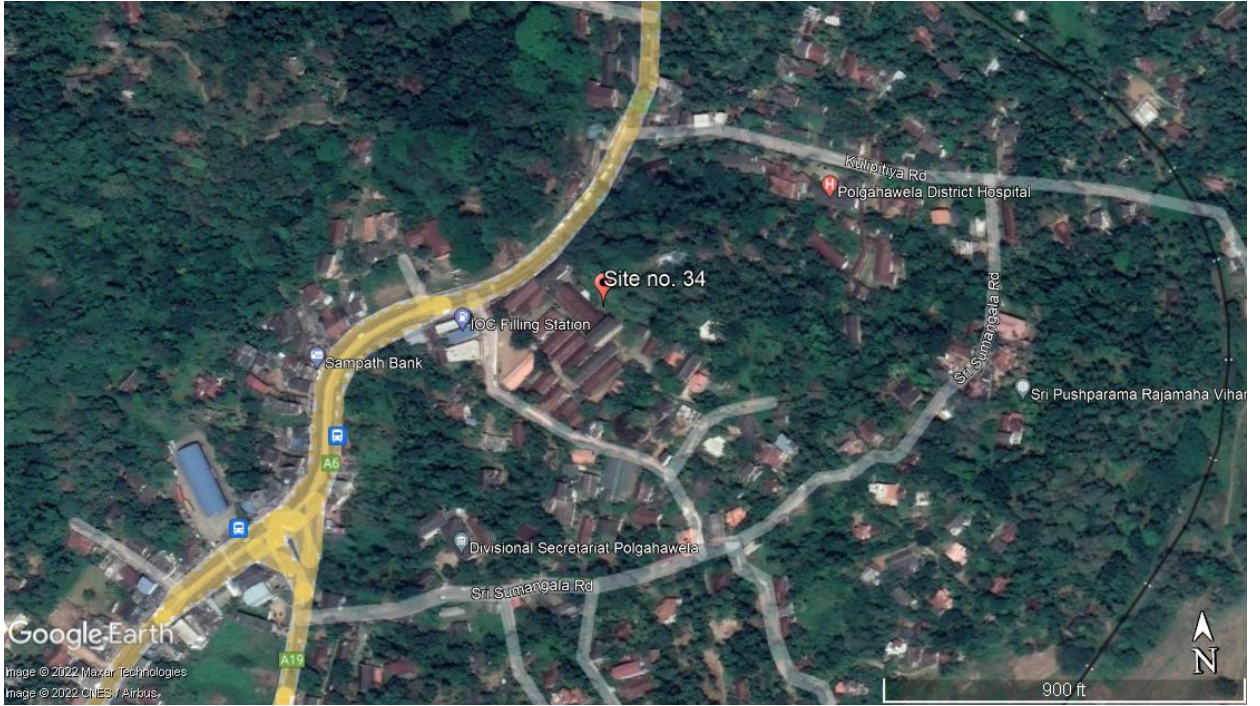
உரு 1: அமைவிடத்திற்கான அணுகல் வழிகள்



### 2.3. இடவமைப்பியல் மற்றும் காணி உரிமை

முன்மொழியப்பட்ட தணிப்பு தளம் சாந்த பர்னதெத் முன்னோடி பாடசாலை வளாகத்திற்குள் அமைந்துள்ளது. பொதுவான தரைத்தோற்றமானது சுமார் 2 மீற்றர் உயரம் கொண்ட செங்குத்துடைய சரிவுகள் மற்றும் பாடசாலை கட்டிடங்களின் கீழ் சரிவை நோக்கி (60° முதல் 70° வரை) அமைந்துள்ளது. மேல் பகுதியில் வெவ்வேறு அளவுள்ள கற்பாறைகள் சமமாக சிதறிக்கிடக்கின்றன, மேலும் மேற்பரப்பில் ஏற்படும் திடீர் மண் அசைவுகளால் பெரிய அளவிலான பாறைகள் சரிவின் கீழ் பகுதிக்கு நகர்கின்றன. தற்போது, அந்த பாறைகளின் வண்டல் பகுதிகள் கீழ் பகுதிகளில் காணப்படுவதை அவதானிக்க கூடியதாக உள்ளது. இந்தப் பகுதியில் சுமார் 2-3 மீற்றர் ஆழமான மண் பாரியளவு இருக்கும் என எதிர்பார்க்கப்படுகின்றது. அந்த இடத்திலிருந்து 70 மீற்றர் தொலைவில் பிரதான சாலைக்கு அருகில் சார்னோக்கீஸ் க்ளீஸ் வகைப் பாறை காணப்படுகிறது.

பாடசாலையின் மொத்த நிலப்பரப்பு 03 ஏக்கர் ஆகும். மலைப்பாங்கான நிலப்பரப்பில் பாடசாலை அமைந்துள்ளதுடன், அங்கு இயற்கையான சரிவு சீர்குலைந்து காணப்படுகின்றது. இங்கு கட்டிடங்கள் அமைப்பதற்கு நிலப்பரப்பினை அதிகரிப்பதற்காக பல மேல் தளங்கள் மாற்றியமைக்கப்பட்டுள்ளன. காணி உரிமை கல்வி திணைக்களத்திற்கு சொந்தமானதாகவே உள்ளது.



உரு 2: முன்மொழியப்பட்ட மண்சரிவு தணிப்பு தளம் மற்றும் சுற்றியுள்ள பகுதியின் செயற்கைக்கோள் புகைப்படம்

### 2.4. பிரதேசத்தின் வளிமண்டலவியல்

வருடாந்த சாராசரி வெப்பநிலையானது சுமார் 22 °C இருந்து 35 °C என்றளவில் உள்ளது. அத்தோடு இப்பகுதியின் சாராசரி மழைவீழ்ச்சியானது சுமார் 3000 இருந்து 3500மில்லிமீட்டர் என்றளவில் காணப்படுகின்றது.

(ஆதாரம்: <https://www.worldweatheronline.com/polgahawela-weather-averages/north-western/lk.aspx>)

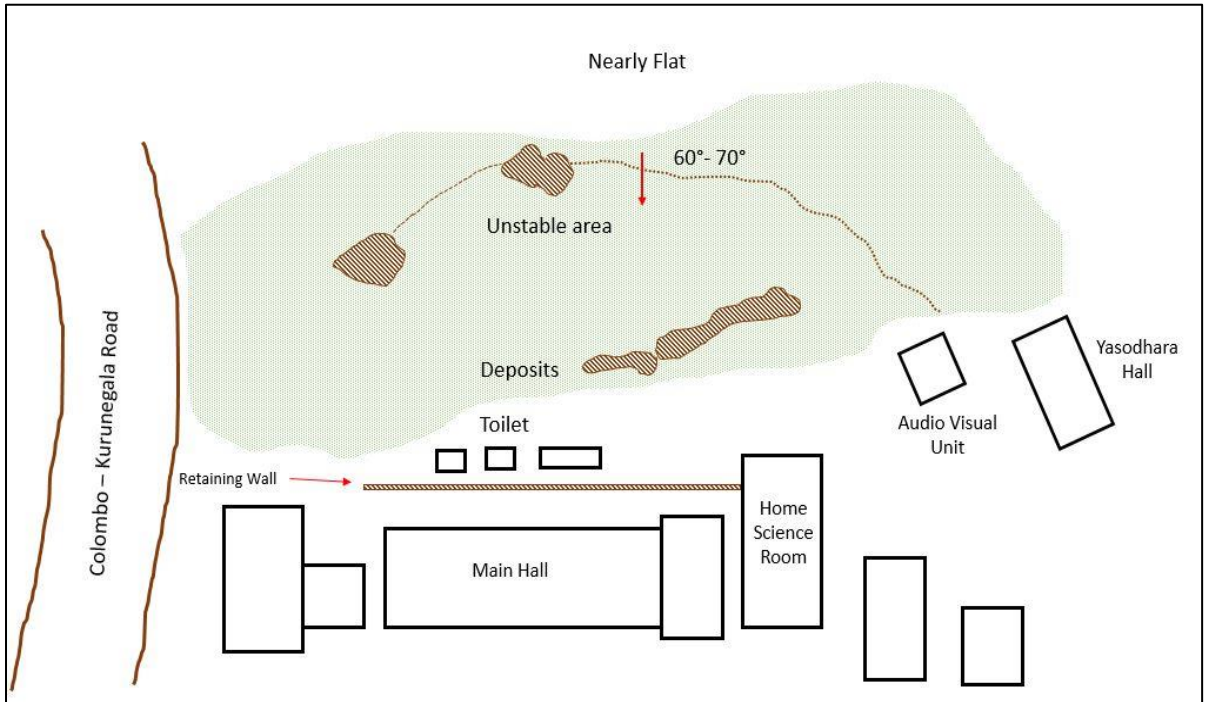
## 3. மண்சரிவு அபாய நேர்வுகள் தொடர்பான விபரங்கள்

### 3.1. அபாய நேர்வுகளின் எண்ணிக்கை

மாவட்ட கட்டிட ஆராய்ச்சி நிறுவனத்தின் மண்சரிவு ஆராய்ச்சி மற்றும் இடர் முகாமைத்துவ பிரிவின்படி, இந்த தளமானது சாந்த பர்னதெத் முன்னோடி பாடசாலையின் பிரதான மண்டபம் மற்றும் மனைப்பொருளியல் பிரிவினை நோக்கி நிலையற்ற சரிவுடன் காணப்படுவதுடன் அப்பகுதி மண்சரிவு அபாய விசாரணை பகுதியாக அடையாளம் காணப்பட்டுள்ளது. முக்கியமான மண்சரிவு அபாய நேர்வானது 2019ல்

நிகழ்ந்தது, அதனைத்தொடர்ந்து மழைக்காலங்களில் அபாய நேர்வுகள் இடம்பெறுகின்றன. தள மேற்பார்வையின் போது, பாறை வீழ்ச்சியானது ஏற்படும் வண்டல் பகுதிகள் (பாறைகள் மற்றும் மண் படிவுகள்) மேற்களத்தில் காணப்பட்டதுடன் பாடசாலை கட்டிடங்கள் (ஆய்வக கட்டிடங்கள்) பகுதியளவில் சேதம் அடைந்திருந்தன. மேல் சரிவில் பாறை வீழ்ச்சியானது இனங்காணப்பட்டுள்ளதுடன் பிரதான மண்டபம், ஆய்வுகூடம், மனைப்பொருளியல் பிரிவு மற்றும் தரம் 06 வகுப்பறைகளுக்கு கீழ் சரிவுப் பகுதியில் அமைந்துள்ளன.

பாறை வீழ்ச்சி மற்றும் உறுதியற்ற தன்மைக்கு முக்கிய காரணமாக பாடசாலை வளாகத்தின் மோசமான நில மேலாண்மை ஆகும். சரிவுகளை சரிசெய்யும் பொழுது பொறியியல் சரிவு நிலைத்தன்மை விதிமுறைகள் பின்பற்றப்படவில்லை என்பதுடன் வடிகால் முகாமைத்துவம் அச்சரிவுகளில் மோசமாக காணப்படுகின்றது. முறையற்ற நில பயன்பாட்டு நடைமுறைகள் காரணமாக மழை நீரின் அதிகப்படியான ஊடுருவல் உறுதியற்ற தன்மையை சரிவுகளில் ஏற்படுத்தியுள்ளது. இவற்றின் ஒட்டுமொத்த தாக்கம் இத்தளத்தில் பாறை வீழ்ச்சியை ஏற்படுத்தியுள்ளது.



உரு 3: அபாய நேர்வுகள், இடர் கூறுகள் மற்றும் தளத்தின் சிறப்பம்சங்கள்

### 3.2. மண்சரிவின் பாதிப்புக்கள் மற்றும் விளைவுகள்

கடுமையான மழைக்காலங்களில், நிலையற்ற கற்பாறைகள் மற்றும் பாறை துண்டங்கள் போன்றவற்றின் வீழ்ச்சி என்பன மாணவர்கள், ஆசிரியர்கள், பாடசாலை ஊழியர்கள் மற்றும் பாடசாலை கட்டிடங்கள் உள்ளடங்கலாக பிரதான மண்டபம், மனைப்பொருளியல் அறை மற்றும் மலசலகூடங்கள் ஆகியவற்றிற்கு ஆபத்தை ஏற்படுத்துகின்றன.

### 3.3. சாத்தியமான அபாயத்தைக் குறைப்பதற்கு ஏற்கனவே மேற்கொள்ளப்பட்ட ஏதேனும் தணிப்பு நடவடிக்கைகள் பற்றிய விளக்கம்

இங்கு காணப்படும் சாத்தியமான அபாய நிலையை மட்டுப்படுத்த எதுவித தீர்வு நடவடிக்கைகள் எடுக்கப்படவில்லை. இருப்பினும், பாறை வீழ்ச்சி ஏற்படுவதால், தேசிய கட்டிட ஆராய்ச்சி நிறுவனம் பாடசாலை வளாகத்தில் காணப்படும் நிலையற்ற சாய்வை ஆய்வு செய்ததுடன் நவம்பர் 2019 இல் அறிக்கை (Ref. NBRO/LRRMD/KU/L1/45000/00008) சமர்ப்பிக்கப்பட்டது. சாத்தியமான ஆபத்தைக் குறைக்க, பின்வரும் நடவடிக்கைகளைப் பின்பற்றுமாறு அறிக்கை பரிந்துரைக்கிறது.

- நிலையற்ற சரிவுப் பகுதி வழியாக மழை நீர் உட்புகுவதைத் தடுக்க, சரிவுப் பகுதியின் மேல் பகுதியில் வடிகால் அமைப்பை மேம்படுத்த வேண்டும்.
- சரியான நீர் வடிகட்டிகள், வீப் துளைகள் மற்றும் பக்கவாட்டு வடிகால்களுடன் தக்கவைக்கும் கட்டமைப்புகளை உருவாக்க வேண்டும்..
- தளத்தினை மீள் நிரப்பு செய்தல்.

### 3.4. குடி வெளியேற்றங்கள்

பிரதான மண்டபம், மனைப்பொருளியல் பிரிவு, தரம் 06 வகுப்பறைகள் மற்றும் மேல் சரிவில் அமைந்துள்ள மலசலகூடங்கள் மண்சரிவு அபாயம் காரணமாக பயன்படுத்தப்படுவதில்லை.

### 3.5. மீள்குடியேற்றம்

இந்த தளத்தில் எவ்வித மீள்குடியேற்றமும் இல்லை.

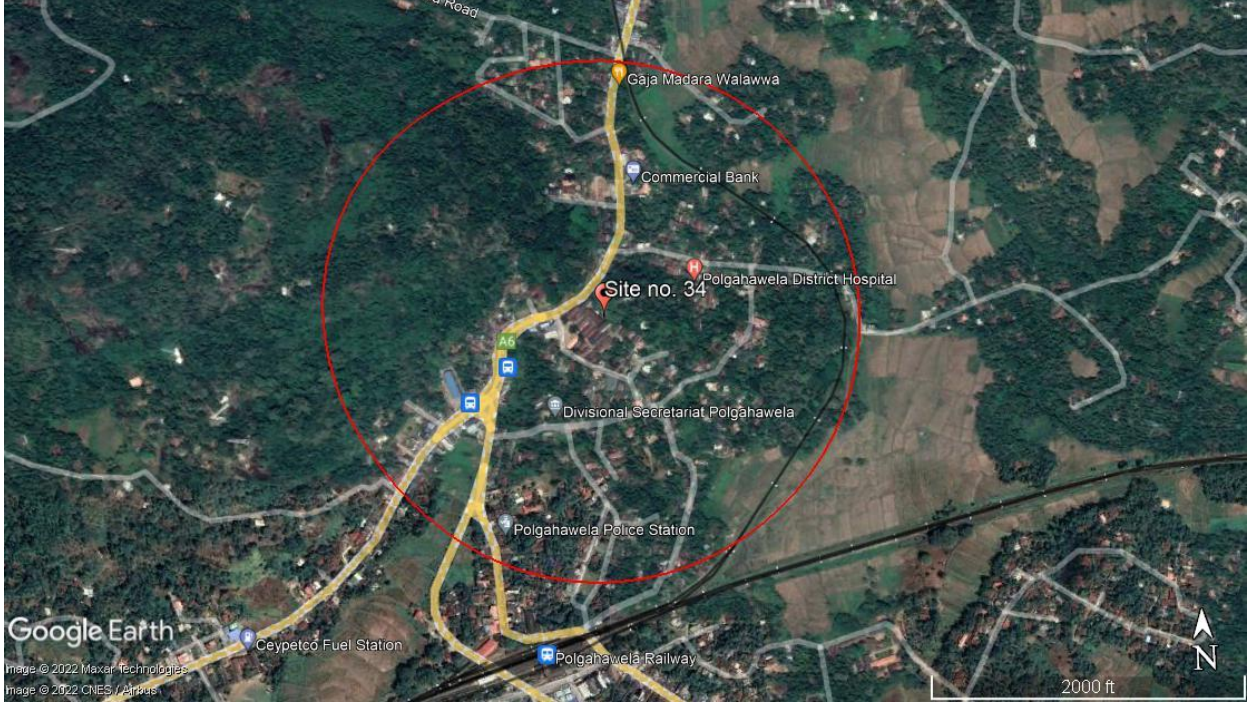
## 4. மண்சரிவு/மண் வீழ்ச்சி அபாயத்தின் அருகாமையில் உள்ள பிரதேசங்கள் பற்றிய விபரங்கள் மற்றும் மண்சரிவின் தற்போதைய நிலை

### 4.1. பாறை வீழ்ச்சி அல்லது சாய்வு செயலிழப்பின் சுற்றுப்புற பகுதி

முன்மொழியப்பட்ட தணிப்பு தளமானது பொல்கஹுவெல நகரத்தில் அமைந்துள்ளது. அது முக்கியமான வணிக மற்றும் நிர்வாக நகரம் ஆகும். எனவே தணிப்பு தளத்தினை சுற்றி அதிக அடர்த்தியாக கட்டப்பட்ட கட்டிடங்கள் அவதானிக்கப்பட்டுள்ளன. மாவட்ட வைத்தியசாலை, பிரதேச செயலகம், பொலிஸ் நிலையம், பொல்கஹுவெல புகையிரத நிலையம், பஸ் நிலையம், வர்த்தக வங்கிகள் மற்றும் வர்த்தக கடைகள் ஆகியன குறித்த தளத்திலிருந்து 500 மீட்டர் சுற்றளவில் அமைந்துள்ளன.

பாதிக்கப்பட்ட தணிப்பு தளம் சாந்த பர்னதெத் முன்னோடி பாடசாலை வளாகத்திற்குள் அமைந்துள்ளது. பிரதான மண்டபம், மூன்று மாடி கட்டிடம் உள்ளடங்கலாக ஆய்வுகூடம், மனைப்பொருளியல் பிரிவு, தரம் 06 வகுப்பறைகளுக்கு கீழ் மற்றும் மலசலகூடங்கள் என்பன கீழ் சரிவுப் பகுதியில் அமைந்துள்ளதுடன் அவை பாறை வீழ்ச்சிக்கு சாத்தியமான அபாய கட்டிடங்களாக அடையாளம் காணப்பட்டுள்ளன. செங்குத்தான நிலையற்ற வெட்டு சாய்வு சுமார் 3 மீட்டர் உயரம் தக்கவைப்பு அமைப்பு மூலம் தாங்கிப்பிடிக்கப்பட்டுள்ளது. தளத்தின் நீரோட்டம் போதுமான வடிகால் வலையமைப்பு மூலம் கட்டுப்படுத்தப்படவில்லை. மேலும் கீழ் சரிவுப் பகுதியில் அமைந்துள்ள பாடசாலை பயனாளர்களுக்கு தண்ணீர் வழங்கும் நீர் வழித்தடங்கள் இந்த நிலையற்ற சாய்வுப் பகுதி வழியாக செல்கிறது. நிலையற்ற சாய்வுபகுதியானது பொதுவான மர இனங்கள், அடர்த்தியான புதர்கள் மற்றும் புற்களால் மூடப்பட்டுள்ளது.

முக்கியமாக அருகிலுள்ள பகுதி வெவ்வேறு உயரமான இடங்களில் கட்டப்பட்ட பாடசாலை கட்டிடங்களைக் கொண்டுள்ளது. தேசிய கட்டிட ஆராய்ச்சி நிறுவனத்தினால் இயக்கப்படும் தன்னியக்க மழை மானியம் தணிப்பு தளத்திற்கு மிக அருகாமையில் நிறுவப்பட்டுள்ளது. தளத்தின் மேல் சரிவுப் பகுதியில் மூன்று குடியிருப்பு வீடுகள் அமைந்துள்ளன. மேலும் மிகுந்த ஆபத்திற்குரிய இடமாக அடையாளம் காணப்பட்டுள்ளதுடன் அவை இச்சம்பவத்திற்கு பொருத்தமற்றவையும் ஆகும்.



உரு 4: முன்மொழியப்பட்ட தணிப்பு தளத்தில் இருந்து 500மீட்டர் இடையகப் பகுதி

#### 4.2. அபாயத்தின் தற்போதைய நிலை

எதிர்காலத்தில் ஏற்படும் தொடர்ச்சியான மழைவீழ்ச்சியினால் இந்த சரிவுப் பகுதியானது மண் சரிவு அபாய சம்பவங்களை சந்திக்கும் அபாயத்தில் உள்ளது. இதன் காரணமாக பிரதான மண்டபம் மற்றும் மூன்று மாடிக் கட்டிடம் அபாயகரமான நிலையில் உள்ளது. எதிர்காலத்தில் ஏற்படும் பாறை வீழ்ச்சி சம்பவங்கள் மலசலகூட வளாகத்தில் உள்ள கழிவு நீர் சேகரிக்கும் தொட்டி மற்றும் நீர் கடத்தும் குழாய் இணைப்புகளை பாதிக்கக்கூடிய சந்தர்ப்பம் அதிகமாக உள்ளது.

பாறை வீழ்ச்சியினால் ஏற்படும் கட்டிடங்களில் உள்ள கட்டமைப்பு சேதம் காரணமாக பாடசாலையிலுள்ள மக்கள், அதனை சுற்றியுள்ள சொத்துக்கள் என்பன ஆபத்தில் காணப்படுகின்றன.

### 5. கருத்திட்டத்தின் கீழ் மேற்கொள்ளப்பட்டுள்ள பணிகளின் விவரம்

முன்மொழியப்பட்ட தணிப்பு கருத்திட்டமானது இங்குள்ள மண் சரிவு அபாய ஏதுநிலையை தடுக்கப்படுவதை உறுதி செய்வதை நோக்கமாகக் கொண்டுள்ளது. எனவே, தணிப்பு நடவடிக்கைகள் பெரும்பாலும் மறுவடிவமைப்பு, பாறை வேலி, புல்தரை அமைத்தல், சரிவை மீள்நிரப்புதல், சரிவுகளில் மீண்டும் தாவரங்களை நடுதல் மற்றும் மேற்பரப்பில் வடிகால் முகாமைத்துவம் போன்றன பயன்படுத்தப்படும்.

### 6. கருத்திட்ட நடவடிக்கைகளால் பாதிக்கப்பட கூடிய உணர்திறன் மிக்க கூறுகளுடனான சிறப்பு குறிப்புடன் கூடிய சுற்றுச்சூழல் பற்றிய சுருக்கமான விளக்கம்

தணிப்பு தளமானது பாடசாலை வளாகத்திற்குள் அமைந்துள்ளது. கட்டிடங்கள் வெவ்வேறு உயரமான இடங்களில் கட்டப்பட்டுள்ளன.

கருத்திட்ட அமலாக்கத்தின் போது இடர் நிலையிலுள்ள கூறுகள் மற்றும் சேவைகள்

1. பாடசாலை மாணவர்கள், ஆசிரியர்கள் மற்றும் கல்வி சாரா ஊழியர்கள்
2. பிரதான மண்டபம், மனைப்பொருளியல் பிரிவு, தரம் 06 வகுப்பறைகள், ஆய்வுகூடம் மற்றும் ஏனைய பாடசாலை கட்டிடங்கள்.
3. பாடசாலை செயற்பாடுகள்.
4. மலசலகூட வளாகம் மற்றும் கழிவு நீர் சேகரிக்கும் தொட்டி
5. நீர் கடத்தும் குழாய் இணைப்புகள்



உரு 5அ: பிரதான மண்டபம்



உரு 5ஆ: ஆய்வுகூடம் மற்றும் மனைப்பொருளியல் பிரிவு



உரு 5இ: நீர் கடத்தும் குழாய் இணைப்புகள்



உரு 5ஈ: மலசலகூட வளாகம்

உரு 5: கருத்திட்ட நடவடிக்கைகளால் பாதிக்கப்படக்கூடிய உணர்திறன் கொண்ட கூறுகள்.

## 7. பணிகள் தொடர்பான சமூக மற்றும் சுற்றுச்சூழல் தாக்கங்கள் மற்றும் அபாயங்களை இனங்காணல்.

கீழேயுள்ள விளக்கப்படமானது கருத்திட்ட நடவடிக்கைகளின் போது எதிர்பார்க்கப்படும் நேர்மறை மற்றும் எதிர்மறை தாக்கங்களையும் அவற்றின் முக்கியத்துவத்தையும் சுருக்கமாக விவரிக்கின்றது.

**தாக்கங்கள்**

<p><b>7.1 நேர்மறை</b></p>	<p>பாடசாலை வளாகத்தில் உள்ள மக்கள் மற்றும் அதன் சொத்துக்களின் பாதுகாப்பு மேம்படும்</p> <p>நீர் விநியோக பாதைகள் மற்றும் கழிப்பறை வளாகங்கள் பாதுகாப்பாக இருக்கும்.</p> <p>பிரதான மண்டபம், ஆய்வகம் மற்றும் மனைப்பொருளியல் பிரிவு ஆகியவை பாதுகாப்பாக இருக்கும்.</p>		
	<p><b>7.2.1 நீரியல் மற்றும் நீரின் தரம்</b></p>	பிரதேசத்தின் வடிகாலமைப்பு தொடர்பான தாக்கங்கள்	அத்தியாவசியமானது
		நீர் மாசுபடுதல் மீதான தாக்கங்கள்	அத்தியாவசியமற்றது
		அரிப்பு தாக்கங்கள் மற்றும் நீரோடை படுக்கை மாற்றங்கள்	அத்தியாவசியமற்றது
		திறந்த வெளியில் மலம் கழித்தல் மற்றும் நீரினால் பரவும் தொற்றுக்கள்	அத்தியாவசியமற்றது
		கீழ்நிலை நீர் பயன்பாட்டின் தாக்கங்கள்	அத்தியாவசியமற்றது
		நிலத்தடி நீர் அட்டவணை மற்றும் நிலத்தடி நீரின் தரம் ஆகியவற்றில் தாக்கங்கள்	அத்தியாவசியமற்றது
		நீர் அல்லது ஈரநிலங்களில் ஏற்படும் தாக்கங்கள்	அத்தியாவசியமற்றது
	<p><b>7.2.2 சுற்றுச்சூழல்</b></p>	இரைச்சல் மற்றும் அதிர்வு சார் தாக்கங்கள்	மிகவும் அத்தியாவசியமானது
		காற்று மாசுபாடு சார் தாக்கங்கள்	மிகவும் அத்தியாவசியமானது
		திண்மக்கழிவு அகற்றுதல்	மிகவும் அத்தியாவசியமானது
		வெடிக்கும் அபாயங்கள் மற்றும் அபாயகரமான பொருட்கள்	அத்தியாவசியமானது
	<p><b>7.2.3 உயிரியல் மற்றும் சூழலியல்</b></p>	முக்கிய வனவிலங்கு வாழ்விடங்களின் மீதான தாக்கங்கள்	அத்தியாவசியமற்றது
		விலங்குகள் மற்றும் தாவரங்கள் மீதான தாக்கங்கள்	அத்தியாவசியமற்றது
		இப்பகுதியில் உடனடியாக ஒழுங்கமைக்கப்பட வேண்டியுள்ள விவசாயத்தின் மீதான தாக்கங்கள்	அத்தியாவசியமற்றது
		அதிர்வு தாக்கங்களால் கட்டிடத்தில் ஏற்படும் விரிசல்	மிகவும் அத்தியாவசியமானது
		காணி மற்றும் எதிர்கால அபிவிருத்தி நடவடிக்கைகளுக்கான அணுகலை இழத்தல்	அத்தியாவசியமானது
		வாழ்வாதாரம் / பொருளாதாரம் மற்றும் வருவாய் நடவடிக்கைகளில் பாதிப்புகள்	அத்தியாவசியமற்றது
		சேவை ஏற்பாடுகளின் மீதான தாக்கங்கள் (நீர் வழங்கல், கழிவுநீர், மின்சாரம்)	அத்தியாவசியமானது
		உள்கட்டமைப்பு மற்றும் பாதுகாப்பு இழப்பு காரணமாக ஏற்படும் தாக்கங்கள்	அத்தியாவசியமானது
கட்டுமானத்தின் போது மாணவர்கள், ஆசிரியர்கள் மற்றும் பிறர் தளத்தை அணுகும் அபாயங்கள்		அத்தியாவசியமானது	
வேலை முகாம்கள் மற்றும் ஓய்வெடுக்கும் தளங்கள்		அத்தியாவசியமானது	
தொழிலாளர்கள் மற்றும் மாணவர்கள், ஆசிரியர்கள், தளத்தின் அருகே வசிக்கும் மக்களுக்கிடையேயான உறவுகள் மற்றும் சாத்தியமான தகராறுகள்		மிகவும் அத்தியாவசியமானது	
கட்டுமானத்தின் போது தொழிலாளர்களின் பாதுகாப்பு		அத்தியாவசியமானது	
<p><b>7.2.4 சமூக மற்றும் பொருளாதாரம்</b></p>	கட்டுமான நடவடிக்கைகளின் போது பொது மக்களின் பாதுகாப்பு	அத்தியாவசியமானது	
	வணிகம், விவசாயம் அல்லது பிற தேவைகளின் நிமித்தம் பயன்படுத்தப்படும் பகுதிகள் சரிசெய்யப்பட வேண்டும்	அத்தியாவசியமற்றது	
	வணிகம், விவசாயம் அல்லது பிற தேவைகளின் நிமித்தம் பயன்படுத்தப்படும் அருகிலுள்ள பகுதிகள் ஒழுங்கமைக்கப்பட வேண்டும்	அத்தியாவசியமற்றது	
	மக்கள் தளத்திற்குள் நுழைய அல்லது கடந்து செல்வதற்கான தேவைப்பாடு	அத்தியாவசியமற்றது	

உரு 6: கருத்திட்டத்தின் போது எதிர்பார்க்கப்படும் தாக்கங்களின் சுருக்கம்

## 7.1. நேர்மறை தாக்கங்கள்

- குருநாகல் மாவட்டத்திலுள்ள சாந்த பர்னதெத் முன்னோடி பாடசாலையின் சாய்வுகளில் உள்ள பாறை வீழ்ச்சிகள் தடுக்கப்படுவதனை உறுதி செய்வதே இந்த கருத்திட்டத்தின் நோக்கமாகும். தற்போது ஆபத்தில் உள்ள பாடசாலை வளாகத்தில் காணப்படும் கட்டிடங்கள் பாதுகாப்பாக இருக்கும் மற்றும் பாடசாலையின் நிலையற்ற பகுதிகள் எதிர்கால பாறை வீழ்ச்சிகளில் இருந்து பாதுகாக்கப்படும். முன்மொழியப்பட்ட கட்டமைப்புத் தணிப்புடன் மேம்படுத்தப்பட்ட சாய்வு நிலைத்தன்மை பாடசாலை வளாகத்தில் உள்ள மக்கள் மற்றும் அதன் சொத்துக்களின் பாதுகாப்பை கணிசமாக மேம்படுத்தும்.
- சேறும் சகதியுமாக பகுதி வழியாக செல்லும் நீர் விநியோக பாதைகள் எதிர்காலத்தில் பாறை விழும் தாக்கத்திலிருந்தும் விநியோகம் நிறுத்தப்படாமல் பாதுகாப்பாக இருக்கும். மேல் - சாய்வு பகுதியில் உள்ள கழிப்பறை வளாகம் எதிர்கால பாறை வீழ்ச்சியில் இருந்து பாதுகாப்பாக இருக்கும்.
- பிரதான மண்டபம், ஆய்வுகூடம் மற்றும் மனைப்பொருளியல் பிரிவு ஆகியவை பாடசாலை நடவடிக்கைகளுக்காக மாணவர்கள் பயன்படுத்தும் பாதுகாப்பான இடமாக காணப்படும். மேலும் தணிப்பு நடவடிக்கைகளை செயல்படுத்திய பிறகு பாதுகாப்பாக இருக்கும்.

## 7.2. எதிர்மறை தாக்கங்கள்

தணிப்பு பணிகள் பொதுவாக ஏற்கனவே நிலையற்றதாக இருக்கும் மற்றும் சாய்வு செயலிழப்பிற்கு அதிக சாத்தியக்கூறு கொண்ட குறிப்பிட்ட ஒரு பகுதிற்கு மட்டுமே மட்டுப்படுத்தப்பட்டிருக்கின்றன. எனவே, எதிர்மறையான தாக்கங்கள் மிகவும் வரையறுக்கப்பட்டவையாகவும் மற்றும் கட்டுமான காலத்திற்கு மட்டும் மட்டுப்படுத்தப்பட்டவையாகவும் உள்ளன.

அட்டவணை 1: எதிர்மறைபடகளு தாக்கங்கள் மற்றும் அவற்றின் அத்தியாவசிய தன்மையின் மட்டம்

கட்டுமான காலகட்டத்தின் போதான தாக்கங்கள்	அத்தியாவசிய தன்மையின் மட்டம்
<b>7.2.1 நீரியல் மற்றும் நீரின் தரம் தொடர்பான தாக்கங்கள்</b>	
7.2.1.1 பிரதேசத்தின் வடிகாலமைப்பு தொடர்பான தாக்கங்கள் நிலையற்ற சரிவுகளை மறுவடிவமைப்பு செய்தல், மண்ணை அகற்றுதல் மற்றும் ஏற்கனவே உள்ள வடிகால் மற்றும் மேற்பரப்பில் ஓடும் நீரோடைகளின் பாதைகளை திசைதிருப்பல் ஆகியவற்றின் காரணமாக, தற்போதுள்ள மண் மேற்பரப்பு மற்றும் துணை மேற்பரப்பு வடிகால் வடிவத்தின் சீர்குலைவு இப்பகுதியில் ஏற்பட்டுள்ளது. தளத்தில் உள்ள தணிப்பு நடவடிக்கைகள் பெரும்பாலும் வடிகாலமைப்பு முகாமைத்துவத்தில் கவனம் செலுத்துகின்றன. மாற்றுப்பாதைகள், துண்டிக்கப்பட்ட வடிகால் மற்றும் துணை மேற்பரப்பு வடிகால் அதிகரிப்பு காரணமாக, மழைக் காலங்களில் பாடசாலை வளாகத்தில் அதிக வேகத்தில் நீரோட்டம் அதிகரிக்கும்.	அத்தியாவசியமானது
7.2.1.2 நீர் மாசுபடுதல் மீதான தாக்கங்கள் தணிப்பு தளத்திற்கு அருகாமையில் நீர் ஓடைகள் காணப்படவில்லை.	அத்தியாவசியமற்றது
7.2.1.3 அரிப்பு தாக்கங்கள் மற்றும் நீரோடை படுக்கை மாற்றங்கள் தணிப்பு தளத்திற்கு அருகாமையில் நீர் ஓடைகள் காணப்படவில்லை.	அத்தியாவசியமற்றது
7.2.1.4 திறந்த வெளியில் மலம் கழித்தல் மற்றும் நீரினால் பரவும் தொற்றுக்கள் தளம் ஒரு பாடசாலை வளாகத்திற்குள் அமைந்திருப்பதால் திறந்த வெளியில் மலம் கழிப்பதற்கான வாய்ப்பு குறைவாக உள்ளது.	அத்தியாவசியமற்றது
7.2.1.5 கீழ்நிலை நீர் பயன்பாட்டின் தாக்கங்கள் தணிப்பு தளத்திற்கு அருகாமையில் நீர் ஓடைகள் காணப்படவில்லை.	அத்தியாவசியமற்றது
7.2.1.6 நிலத்தடி நீர் அட்டவணை மற்றும் நிலத்தடி நீரின் தரம் ஆகியவற்றில் தாக்கங்கள் சரிவு பகுதியில் மேற்கொள்ளப்படும் இடம்பெயர்வு நடவடிக்கைகளால், நிலத்தடி நீர்மட்டம் கீழே இழுக்கப்படாமல் இருக்கும்.	அத்தியாவசியமற்றது

7.2.1.7. நீரில் ஏற்படும் தாக்கங்கள் அல்லது ஈரநிலங்கள் தணிப்பு தளத்திற்கு அருகாமையில் நீர் ஓடைகள் காணப்படவில்லை.	அத்தியாவசியமற்றது
<b>7.2.2 சுற்றுச்சூழல் தொடர்பான தாக்கங்கள்</b>	
7.2.2.1 இரைச்சல் மற்றும் அதிர்வு சார் தாக்கங்கள் கட்டுமான உபகரணங்களிலிருந்து இரைச்சலும் அதிர்வும் எதிர்பார்க்கப்படுகின்றன. வகுப்பறைகளுக்கு அருகாமையில் கட்டுமானப் பணிகள் நடைபெறுவதால் பாதிப்பு குறிப்பிடத்தக்க வகையில் ஏற்படலாம். இயந்திரங்களிலிருந்து உருவாகும் சத்தம் வகுப்புகள் மற்றும் பாடசாலையில் பிற செயல்பாடுகளை தொந்தரவு செய்யலாம். கனரக இயந்திரங்கள் இயக்கப்பட்டால் அதிர்வுகள் மேல் சாய்வான பகுதியில் அமைந்துள்ள பாடசாலை கட்டிடங்கள் மற்றும் குடியிருப்பு வீடுகளை பாதிக்கும். மேலும், மேல் சரிவுகளில் உள்ள வீடுகள் நிலையற்ற சரிவில் அமைந்துள்ளன மற்றும் சில வீடுகளில் விரிசல்களும் காணப்படுகின்றன. கட்டுமானத்தின் போது ஏற்படும் கடுமையான அதிர்வுகள் இந்த வீடுகளை மோசமாக பாதிக்கும். இதன் விளைவாக, புதிய விரிசல்/விரிசல் விரிவாக்கம் மற்றும் சுவர்கள் சரிவு போன்ற கட்டமைப்பு சிதைவுகள் ஏற்பட அதிக வாய்ப்புகள் உள்ளன.	மிகவும் அத்தியாவசியமானது
7.2.2.2 காற்று மாசுபாடு சார் தாக்கங்கள் காற்று மாசுபடுவதற்கு பங்களிக்கும் கட்டுமானப் பணிகளாவன: நிலத்தை துப்பரவு செய்தல், டீசல் இயந்திரங்களை இயக்குதல், எரித்தல், இடித்தல், சேமித்தல், அகற்றுதல் முதலியன. கட்டுமானப் பொருள்கள் மற்றும் கட்டுமானக் கழிவுகளை பொருத்தமற்ற முறையில் கையாளுவதும் மாற்றுதல். கட்டுமானத்தின் போது கான்கிரீட், சிமென்ட், மரம், கல் மற்றும் சிலிக்காவிலிருந்து அதிக அளவு தூசுகளை உருவாக்குகின்றன. பாடசாலை நேரங்களில் கடுமையான காற்றை மாசுபடுத்தும் நடவடிக்கைகள் மேற்கொள்ளப்பட்டால் அதன் விளைவு பாடசாலை மாணவர்கள் மற்றும் ஆசிரியர்களுக்கு பாதிக்கப்படக்கூடிய நிலை காணப்படுகின்றது. இது பாடசாலை செயல்பாடுகளின் சீரான செயல்பாட்டை சீர்குலைக்கும்.	மிகவும் அத்தியாவசியமானது
7.2.2.3 திண்மக்கழிவு அகற்றுதல் கட்டுமான கட்டத்தில், குப்பைகள், உணவுக் கழிவுகள், கட்டுமானக் கழிவுகள் போன்ற பல்வேறு வகையான கழிவுகள் உருவாக்கப்படும் மற்றும் இதனை தளத்தில் சேமிக்கலாம் அல்லது அகற்றலாம். பாடசாலை மற்றும் அதைச் சுற்றியுள்ள பகுதிகளில் குப்பைகளை கொட்டுவதும், குப்பைகளை சேமித்து வைப்பதும், அகற்றுவதும் பள்ளி மாணவர்களுக்கு சிரமத்தை ஏற்படுத்தும். இது வடிகால்களை அடைத்து நீரினால் பரவும் நோய்க்கிருமிகள் மற்றும் நோய்க்கிருமிகள் இனப்பெருக்கம் செய்யும் இடங்களை உருவாக்குகிறது. கழிவுகள் மண்ணை மாசுபடுத்தும், மேலும் கட்டுமான காலத்தில் முறையான அகற்றும் பொறிமுறை இல்லாத பட்சத்தில் பல்வேறு சுற்றுச்சூழல் பாதிப்புகளை ஏற்படுத்தலாம்.	மிகவும் அத்தியாவசியமானது
7.2.2.4 வெடிக்கும் அபாயங்கள் மற்றும் அபாயகரமான பொருட்கள் பாடசாலையின் மேல் - சரிவில் பெரிய கற் பாறைகள் இருப்பதால், பாறைகளை வெடிக்க நினைத்தால் வெடிமருந்துகள் பயன்படுத்தப்படலாம். இது பாதுகாப்பற்ற பயன்பாடு காரணமாக பாடசாலையின் மாணவர்கள்/ஆசிரியர்கள் மற்றும் பணியாளர்கள், மேல் பகுதியில் வசிக்கும் மக்கள், பயணிகள் மற்றும் கட்டுமானப் பணியாளர்களுக்கு பாதுகாப்பற்ற ஆபத்தை ஏற்படுத்தலாம்.	அத்தியாவசியமானது
<b>7.2.3 உயிரியல் மற்றும் சூழலியல் தொடர்பான தாக்கங்கள்</b>	
7.2.3.1 முக்கிய வனவிலங்கு வாழ்விடங்களின் விளைவுகள் கருத்திட்டம் செல்வாக்கு செலுத்தும் பகுதிக்குள் அதிக உயிர்ப்பல்வகைமை கொண்டதும் மற்றும் வசிப்பிடத் துண்டாதல் கொண்டதுமான காடுகள் அல்லது சார்ந்த வனவிலங்கு இட ஒதுக்கீட்டு பகுதிகள் எதுவும் இல்லை.	அத்தியாவசியமற்றது



<p>7.2.3.2 விலங்குகள் மற்றும் தாவரங்கள் மீதான விளைவுகள்</p> <p>இந்த இடத்தில் காணப்படும் பெரும்பான்மையான மரங்கள் உள்நாட்டு பட்டியலில் இடம்பெறாதவை மற்றும் அதிக பல்லுயிர் அல்லது உணர்திறன் கொண்ட சுற்றுச்சூழல் அமைப்புக்கள் எதுவும் இல்லை. அத்துடன் நோய் தாக்கி, அச்சுறுத்தப்பட்டு, இயற்கையை பாதுகாப்பதற்கான சர்வதேச ஒன்றியத்தின் சிவப்புப் பட்டியலில் அடையாளம் காணப்படவில்லை.</p>	<p>அத்தியாவசியமற்றது</p>
<p><b>7.2.4 சமூக மற்றும் பொருளாதார தொடர்பான தாக்கங்கள்</b></p>	
<p>7.2.4.1 இப்பகுதியை அண்டியதாக ஒழுங்கமைக்கப்பட வேண்டிய நிலையிலுள்ள விவசாயத்தின் மீதான தாக்கங்கள்</p> <p>இந்த தளத்தில் அல்லது அதற்கு அண்டியதாக விவசாய நடைமுறைகள் எதுவும் இல்லை.</p>	<p>அத்தியாவசியமற்றது</p>
<p>7.2.4.2 அதிர்வு தாக்கங்களால் கட்டிடத்தில் ஏற்படும் விரிசல்கள்</p> <p>தணிப்பு தளத்தின் அருகாமையில் பல கட்டிடங்கள் அமைந்துள்ளன. அதாவது பிரதான மண்டபம், கழிப்பறை வளாகம் மற்றும் ஆய்வுகூடம் ஆகியவை உறுதியற்ற சாய்வுக்கு அருகில் அமைந்துள்ளன. பள்ளி வளாகத்தில் பல்வேறு உயரங்களில் மற்ற பள்ளி கட்டிடங்களும் கட்டப்பட்டுள்ளன. மேலும், மேல் சரிவுகளில் உள்ள வீடுகள் நிலையற்ற சரிவில் அமைந்துள்ளன மற்றும் சில வீடுகளில் விரிசல்களும் காணப்படுகின்றன. கட்டுமானத்தின் போது கரைக இயந்திரங்கள் பயன்படுத்தப்படும் மற்றும் அதன் அதிர்வு பாடசாலை கட்டிடங்கள் மற்றும் வீடுகளில் புதிய விரிசல் அல்லது பழைய விரிசல்களை விரிவுபடுத்தலாம். அதிர்வு, அருகில் உள்ள பாடசாலை கட்டிடங்கள் மற்றும் மேல் சரிவுகளில் உள்ள வீடுகளின் நிலைத்தன்மையை உடனடியாகப் பாதிக்கலாம். எனவே அதிர்வு தாக்கம் மிகவும் முக்கியமாக கருதப்பட வேண்டிய ஒரு அம்சமாகும்.</p>	<p><b>மிகவும் அத்தியாவசியமானது</b></p>
<p>7.2.4.3 காணி மற்றும் எதிர்கால அபிவிருத்தி நடவடிக்கைகளுக்கான அணுகலை இழத்தல்</p> <p>கட்டுமானப் பணியின் போது, பாடசாலைக்கான அணுகல் மற்றும் மேல் சரிவு பாடசாலை வளாகத்திற்கான அணுகல் பாதை ஆகியவை தற்காலிகமாக தடைப்படும். கட்டுமான காலத்தில் மட்டுமே அணுகல் முறையில் பாதிப்பை ஏற்படுத்தும். அம்பேபுஸ்ஸ - திருகோணமலை (A6) வீதியில் பாடசாலை திறக்கும் மற்றும் மூடும் நேரங்களில் இயந்திரங்கள் மற்றும் பொருட்கள் கொண்டு செல்லப்பட்டால் கடும் போக்குவரத்து நெரிசல் ஏற்படும். இதனால் எதிர்கால அபிவிருத்தி செயற்பாடுகள் அல்லது பாடசாலை நிர்வாகத்திற்கு எவ்வித பாதிப்புகளும் ஏற்படாது என்பது குறிப்பிடத்தக்கது.</p>	<p><b>அத்தியாவசியமானது</b></p>
<p>7.2.4.4 வாழ்வாதாரம், பொருளாதாரம் மற்றும் வருவாய் நடவடிக்கைகளில் பாதிப்புகள்</p> <p>இப்பகுதியின் வாழ்வாதாரம், வணிகம் அல்லது வருமான நடவடிக்கைகளில் குறிப்பிடத்தக்க தாக்கம் எதுவும் ஏற்படாது. ஏனெனில் இந்த தளம் பாடசாலை வளாகத்திற்குள் அமைந்துள்ளது.</p>	<p>அத்தியாவசியமற்றது</p>
<p>7.2.4.5 சேவை ஏற்பாடுகளின் மீதான தாக்கங்கள் (நீர் வழங்கல், கழிவுநீர், மின்சாரம்)</p> <p>மேல் சரிவில் அமைந்துள்ள பாடசாலை கட்டிடங்களுக்கு தேவையான குடிநீர் இணைப்புக்கள் நிலையற்ற சாய்வு பகுதி வழியாக செல்கிறது. கட்டுமானப் பணிகள், நகரும் இயந்திரங்கள் நிச்சயமாக இந்த அமைப்புகளை சேதப்படுத்தும்.</p>	<p><b>அத்தியாவசியமானது</b></p>
<p>7.2.4.6 உள்கட்டமைப்பு மற்றும் பாதுகாப்பு இழப்பு காரணமாக ஏற்படும் தாக்கங்கள்</p> <p>கட்டுமான நடவடிக்கை காலத்தில், அம்பேபுஸ்ஸ - திருகோணமலை வீதி (A-06) வரை தாக்கம் ஏற்படுவதற்கான சாத்தியக்கூறுகள் உள்ளன, ஆனால் பாதை போதுமான அளவு அகலமாக இருப்பதால் விளைவு ஒப்பீட்டளவில் குறைவாக உள்ளது. சில நேரங்களில், பாடசாலையின் அணுகு சாலையில்</p>	<p><b>அத்தியாவசியமானது</b></p>

<p>அடிக்கடி செல்லும் இயந்திரங்கள், லோடர்கள், லாரிகள் போன்றவற்றால் இடையூறு ஏற்படுகிறது. இதனால், பாடசாலை நேரங்களில், பாதுகாப்பின் போக்குவரத்திற்கு இடையூறு ஏற்படலாம் மற்றும் போக்குவரத்து நெரிசல் ஏற்பட வாய்ப்புக்கள் அதிகமாக உள்ளது.</p> <p>வேறு வழிகள் காணப்படாமையால், மேல் சரிவுப் பகுதில் காணப்படும் பாடசாலை கட்டிடங்களுக்கு கான்கிரீட் போடப்பட்ட பாதை, கட்டுமானக் காலத்தில், பாடசாலை மாணவர்களுக்கு ஆபத்தை விளைவிக்கும் பொருட்கள் மற்றும் இயந்திரங்களை அந்த இடத்திற்கு கொண்டு செல்ல பயன்படுத்தப்படும்.</p>	
<p>7.2.4.7 பாடசாலை கட்டிட அமைப்பிற்கு ஏற்படக்கூடும் அபாயங்கள்</p> <p>தணிப்பு தளம் பாடசாலை வளாகத்தின் விளிம்பு பகுதில் அமைந்துள்ளது. குறிப்பிட்ட தூரத்திற்கு வாகன அணுகல் (கான்கிரீட் நடைபாதை) உள்ளது. இயந்திரங்கள், லோடர்கள் மற்றும் டிரக்குகள் மித்ரி மண்டபம் மற்றும் உபேக்ஷா மண்டபம் இடையே செல்ல வேண்டும். இதனால் கட்டிட கட்டமைப்பு சேதமடைந்து மாணவர்கள் மற்றும் ஆசிரியர்களின் கல்வி நடவடிக்கைகளுக்கு இடையூறு ஏற்படுத்தலாம்.</p>	<p><b>மிகவும் அத்தியாவசியமானது</b></p>
<p>7.2.4.8 கட்டுமானத்தின் போது பாடசாலை மாணவர்கள் தளத்தை அணுகும் போது ஏற்படக்கூடும் அபாயங்கள்</p> <p>பாடசாலை மாணவர்கள் மற்றும் பணியாளர்கள் நடமாடும் பாடசாலை வளாகத்தினுள் அகழ்வாராய்ச்சி இயந்திரங்கள், லோடர்கள், லாரிகள் போன்றவை பயன்படுத்தப்படும். சில இயந்திரங்களின் செயல்பாட்டிற்கு தளம் உயர் மின்னழுத்த சக்தியைப் பயன்படுத்தலாம். கட்டுமானத்தில் உலோகத் திரட்டுகள், கம்பிகள் போன்ற பொருட்களைப் பயன்படுத்தலாம், அவை முறையற்ற சேமிப்பு மற்றும் கையாளுதலின் கீழ் தீங்கு விளைவிக்கும். பாடசாலை குழந்தைகள் இந்த இயந்திரங்கள், பொருட்கள் ஆகியவற்றால் கவரப்படுவார்கள் மற்றும் தள ஊழியர்களின் சரியான விழிப்புணர்வு இல்லாமல் தளத்திற்குள் நுழைவார்கள். பாடசாலை குழந்தைகளை உள்ளே நுழைவதில் ஏற்படும் அலட்சியத்தாலும், இயந்திரங்களை கவனக்குறைவாக இயக்குவதாலும் பள்ளிக் குழந்தைகளுக்கு உயிரிழப்பு மற்றும் விபத்துகள் ஏற்படும்.</p>	<p><b>அத்தியாவசியமானது</b></p>
<p>7.2.4.9. வேலை முகாம்கள் மற்றும் ஓய்வெடுக்கும் தளங்கள்</p> <p>வேலை முகாம்கள் தளத்திற்கு அருகிலேயே அமைக்கப்படும். பெரும்பாலும் ஓய்வெடுத்தாரர்கள் அருகாமையில் உள்ள வீடுகளை வாடகைக்கு விடுகின்றனர். முகாம் நடைபெறும் இடங்கள் சமூகத்தின் சுற்றுப்புறத்தில் தேர்ந்தெடுக்கப்படும். முகாம்களில் முறையான நிர்வாகம் காணப்படாவிடின், பல தொழிலாளர் பிரச்சனைகள், சமூக பிரச்சனைகள், சமூகத்துடன் பகிர்ந்து கொள்ளும் வளங்களுக்கான மோதல்கள், தொல்லைகள் மற்றும் கழிவு மேலாண்மை போன்றவை ஏற்படலாம். தளத்தின் அருகாமையில் தற்காலிக முகாம்கள் கட்டப்பட்டால், திடக்கழிவு மற்றும் கழிவுநீர் மேலாண்மை ஒரு பிரச்சினையாக ஏற்படும்.</p>	<p><b>அத்தியாவசியமானது</b></p>
<p>7.2.4.10. தொழிலாளர்கள் மற்றும் மாணவர்கள், ஆசிரியர்கள், தளத்தின் அருகே வசிக்கும் மக்களுக்கிடையேயான உறவுகள் மற்றும் சாத்தியமான தகராறுகள்</p> <p>இந்த தளத்தில் உள்ள கட்டுமானத் தொழிலாளர்கள் வெவ்வேறு சமூக பின்னணியிலிருந்தும், வெவ்வேறு புவியியல் பகுதிகளிலிருந்தும் பெரும்பாலும் வறுமையின் கீழ் இருப்பார்கள். வழக்கமாக, அவர்கள் மோசமான கல்வி மற்றும் சமூக பின்னணியுடன் உள்ளனர். இத்தகைய சமூகங்கள் கீழே குறிப்பிடப்பட்டுள்ளபடி அண்டை சமூகத்தின் மீது மன அழுத்தத்தை ஏற்படுத்த பல்வேறு வகையான சமூக சிக்கல்களைக் கொண்டிருக்கலாம்.</p> <ul style="list-style-type: none"> <li>• பாடசாலை பணிகள் சீராக நடைபெறுவதற்கு இடையூறு விளைவித்தல்</li> <li>• பாடசாலை வளாகத்திற்குள் அனுமதியின்றி நுழைதல்</li> <li>• குழந்தைகளை கொடுமைப்படுத்துதல் மற்றும் துன்புறுத்துதல்</li> <li>• குழந்தைகள் மற்றும் பெற்றோருடன் சண்டையிடல்</li> <li>• குழந்தைகளை கல்வியிலிருந்து திசை திருப்புதல்</li> </ul>	<p><b>மிகவும் அத்தியாவசியமானது</b></p>

<ul style="list-style-type: none"> <li>• குழந்தைகளையும் பெற்றோர்களையும் புண்படுத்தும் ஒப்பந்தங்களை நோக்கித் தூண்டுதல்</li> <li>• குழந்தை தொழிலாளர்களின் முறைசாரா வடிவம்</li> <li>• பணியாளர்கள் பாடசாலையின் சுகாதார வசதிகளைப் பயன்படுத்துதல்</li> <li>• குழந்தைகளை பாலியல் துஷ்பிரயோகப்படுத்தல்</li> <li>• போதைப்பொருள், மது, கடத்தல் மற்றும் பல்வேறு குற்றசம்பவங்களில் ஈடுபடல்</li> </ul> <p>மற்றும் பலவிதமான பொருத்தமற்ற பழக்கவழக்கங்களை நோக்கி பள்ளி மாணவர்களை தூண்டுதல்.</p> <p>இதுபோன்ற பிரச்சினைகளில் ஈடுபடும் தொழிலாளர்கள் அரிதாகவே இருந்தாலும், சில சாத்தியங்களை கூட புறக்கணிக்க முடியாது. எனவே, இந்த தளத்தில் உள்ள சமூக மற்றும் சமூக பிரச்சினைகள் மிகவும் குறிப்பிடத்தக்கதாக கருதப்படும்.</p>	
<p>7.2.4.11 கட்டுமானத்தின் போது தொழிலாளர்களின் பாதுகாப்பு</p> <p>தொழிலாளர்கள் கீழே விழுவதால் அபாயம் ஏற்படலாம். சரிவுகளில் ஏற்படும் வீழ்ச்சியினால் அபாயகரமான காயங்கள் ஏற்படலாம். இந்த அபாயங்கள் மிகவும் முக்கியமானவை. கனரக கட்டுமான இயந்திரங்களை வரையறுக்கப்பட்ட பணி இடங்களில் பயன்படுத்தலாம். இந்த இடத்தில் வாகனங்கள் மற்றும் கட்டுமான இயந்திரங்களின் விபத்துகள் ஏற்படும் அபாயம் மிகவும் முக்கியத்துவம் வாய்ந்தது. கட்டுமான பணிக்காக சிறு வயது தொழிலாளர்களை (குழந்தைகள்) ஒப்பந்ததாரர் ஈடுபடுத்தலாம், இது ஆபத்தானது மற்றும் கடுமையான விபத்துகள் மற்றும் காயங்களை ஏற்படுத்தலாம்.</p>	<b>அத்தியாவசியமானது</b>
<p>7.2.4.12 வணிகங்கள், விவசாயம் அல்லது பிற பகுதிகளுக்குப் பயன்படுத்தப்படும் பகுதிகள் ஒழுங்கமைக்கப்படல் வேண்டும்.</p> <p>ஒழுங்கமைக்கப்பட வேண்டிய வகையிலான எந்தவொரு வணிக, குறிப்பிட்ட விவசாய நடைமுறைகள் அல்லது பிற பயன்பாடுகளுக்காக பயன்படும் பகுதிகள் காணப்படவில்லை.</p>	அத்தியாவசியமற்றது
<p>7.2.4.13 வணிகம், விவசாயம் அல்லது பிற தேவைகளின் நிமித்தம் பயன்படுத்தப்படும் அருகிலுள்ள பகுதிகள் ஒழுங்கமைக்கப்பட வேண்டும்</p> <p>வணிக நடவடிக்கைகள் , குறிப்பிட்ட விவசாய நடைமுறைகள் அல்லது பிற வணிக நடவடிக்கைகளுக்கு பயன்படுத்தப்படும் வகையில் , உடனடியாக தளத்தை ஒட்டியுள்ள வகையில் எந்தவொரு பகுதியும் காணப்படவில்லை , எனவே குறிப்பிடத்தக்க தாக்கம் ஏதும் இல்லை.</p>	அத்தியாவசியமற்றது
<p>7.2.4.14 மக்கள் தளத்திற்குள் நுழைய அல்லது கடந்து செல்வதற்கான தேவைப்பாடு</p> <p>கட்டுமானப் பணியில் கனரக இயந்திரங்கள், மற்றும் வாகனங்கள், மின்சாரம் ஆகியவை அடங்கியுள்ளன, மேலும் வெடிக்கும் பொருட்களும் காணப்படலாம் என்பதனால், அங்கீகரிக்கப்படாத நபர்களின் நுழைவானது அதிக ஆபத்துகளை விளைவிக்கலாம்.</p>	அத்தியாவசியமற்றது

## 8. குறிப்பிடத்தக்க சுற்றுச்சூழல் மற்றும் சமூக தாக்கங்கள்

சுற்றுச்சூழல், சமூக தாக்கங்கள் அல்லது அபாயங்கள் தொடர்பில் தேசிய கட்டிட ஆராய்ச்சி நிறுவன தரப்பில் சிறப்பு கவனம் தேவைப்படுகின்றது.

**8.1. சுகாதார மற்றும் பாதுகாப்பு தொடர்பான பிரச்சனைகளை முன்னுரிமைப்படுத்தல். ஒப்பந்ததாரர்களுக்கான நிலையான ஒப்பந்தத் தேவைகளுக்கு அப்பாற்பட்ட நடவடிக்கைகள் தேவைப்படும் குறிப்பிட்ட சுகாதார மற்றும் பாதுகாப்பு சார் கருத்துக்கள்**

மண்சரிவு/ பாறை இடிந்து விழும் அபாயத்துடன் தொழிலாளர்கள் கிட்டத்தட்ட செங்குத்து நிலையற்ற சரிவில் வேலை செய்ய வேண்டியிருப்பதால் இந்த தளத்துடன் தொடர்புடைய சுகாதார மற்றும் பாதுகாப்பு பிரச்சினைகள்

குறிப்பிடத்தக்கவை. இத்தகைய பொதுவான சுற்றுச்சூழல் மற்றும் சுகாதார பாதுகாப்பு சிக்கல்கள் சுற்றுச்சூழல் மற்றும் சமூக நலக்காப்பு முகாமைத்துவ திட்டத்தில் விவாதிக்கப்பட்டுள்ளன. ஏல ஆவணத்தில் பணி நிலைமைகள் மற்றும் சமூக சுகாதாரம் மற்றும் பாதுகாப்பு தொடர்பாக அதாவது கட்டுமானத் தளத்தில் தொழிலாளர் பாதுகாப்புத் தேவை 2003 : 5 பிரிவின் இன் கீழ் விரிவாக உள்ளது அத்தோடு பிரிவு 2003 இல் பாதுகாப்பு உபகரணங்கள் மற்றும் உடைகள் தொடர்பாக விரிவாக உள்ளது:

## 8.2. குழந்தை தொழிலாளர் மற்றும் கட்டாய தொழிலாளர்

ஏல ஆவணத்தில் பணி நிலைமைகள் மற்றும் சமூக சுகாதாரம் மற்றும் பாதுகாப்பு பிரிவு 2003 இன் கீழ் குழந்தைத் தொழிலாளர்கள் மற்றும் கட்டாய அடிப்படையிலான உழைப்பாளர் 2003:3 இன் கீழ் விவரிக்கப்பட்டுள்ளது:

## 9. சுற்றுச்சூழல் மற்றும் சமூக முகாமைத்துவ திட்டம்

கருத்திட்டத்தின் தாக்கங்கள் மற்றும் அபாய நிலை காரணங்களை நிர்வகித்தல் அல்லது தணிப்பதற்கான நடவடிக்கைகள் 7 மற்றும் 8 பிரிவுகளில் வழங்கப்பட்டுள்ளன. இந்த பிரிவில் வடிவமைப்பு நிலை, கட்டுமான கட்டம் மற்றும் பராமரிப்பு செயல்பாட்டு கட்டத்திற்கான சுற்றுச்சூழல் மற்றும் சமூக நலக்காப்பு முகாமைத்துவத் திட்டத்தின் பிரத்தியேக பரிந்துரைகள் மற்றும் தேவைகள் அடங்கும்.

### 9.1. மீள்குடியேற்ற நடவடிக்கை திட்டம்

இந்த தளத்தில் திட்ட அடிப்படையிலான மீள்குடியேற்றம் எதுவும் இல்லை. கனரக இயந்திர இயக்கத்தால் தூண்டப்படும் தரை அதிர்வு காரணமாக திட்ட நடவடிக்கைகளின் போது, மேல் சரிவில் உள்ள பாடசாலை கட்டிடங்கள் மற்றும் வீடுகள் கட்டமைப்பில் தாக்கங்கள் ஏற்படலாம். (திட்டத்தின் காரணமாக கட்டமைப்புகளுக்கு சேதம் ஏற்பட்டால் இழப்பீட்டுத் திட்டம் ஏற்பாடு செய்யப்பட வேண்டும், (பார்க்க 2002.2.17) ஒப்பந்தங்களில் உள்ள பயன்பாடுகள் மற்றும் சாலையோர வசதிகள் சுற்றுச்சூழல் மற்றும் சமூக நலக்காப்பு முகாமைத்துவத் திட்டத்திற்கு தேவை.

### 9.2. மக்களை வெளியேற்றுதல்.

தளத்தின் அருகில் அமைந்துள்ள கழிவறைகள், பிரதான மண்டபம் மற்றும் மூன்று மாடி கட்டிடம் ஆகியவை தற்போது பயன்பாட்டில் இல்லாததால், திட்டத்தின் கட்டுமான காலத்தில் பாடசாலை மாணவர்களை பாடசாலை கட்டிடங்களில் இருந்து வெளியேற்ற வேண்டிய அவசியமில்லை. மேலும், கீழ்நோக்கி உள்ள பகுதியை கட்டுமான பணிகள் இடம் பெறும் காலப்பகுதியில், “நுழைவு அனுமதியற்ற வலயம்” என்று பெயரிட வேண்டும்.

### 9.3. சேதமடைந்த கட்டமைப்புகளை அகற்றுவதற்கான நடைமுறை, உட்கட்டமைப்பு வசதிகள் (பொருட்களை அகற்ற உரிமையாளர்களிடமிருந்து இணக்கப்பாட்டை பெற்றுக்கொள்ளுதல்)

தணிப்பு நடவடிக்கையை நடைமுறைப்படுத்துவதற்கு முன், இடத்தின் மேல் - சரிவில் அமைந்துள்ள நினைவுச்சின்னத்தை அகற்றுவதற்கு பாடசாலையின் முதல்வரின் ஒப்புதல் தேவை. நினைவுச்சின்னத்தைத் தவிர, இந்த தளத்தில் வேறு எந்த சேதமும் இல்லை.

### 9.4. கருத்திட்ட நடவடிக்கைகள் காரணமாக சொத்து / பயன்பாடுகளின் இழப்புக்கான இழப்பீட்டு தேவை

திட்ட நடவடிக்கைகள் காரணமாக நீர் வழங்கல் பாதைகளை மூடுவதால் ஏற்பட்ட இழப்பை ஈடுகட்ட வேண்டியிருக்கலாம். நீர்வழிப்பாதையில் தொய்வு ஏற்பட்டால், தாழ்வான பகுதியில் உள்ள பாடசாலை கட்டிடங்களுக்கு இடைவிடாமல் தண்ணீர் வழங்குவதற்கு மாற்று நீராதாரங்களை வழங்க வேண்டும். கட்டுமானபணிகளை ஆரம்பிக்கமுன், பொறியாளர், பாடசாலை நிர்வாகத்திடம், இதுகுறித்து ஆலோசனை நடத்த வேண்டும்.

### 9.5. கீழ்வரும் பகுதிகளுக்கான பொது விழிப்புணர்வு மற்றும் கல்வி தொடர்பான தேவை.

விசேடமாக பாடசாலையின் குழந்தைகள், ஆசிரியர்கள் மற்றும் பெற்றோர்களுக்கு பாறை வீழ்ச்சிகள் மற்றும் அவற்றினால் ஏற்படும் அபாயங்கள் தொடர்பாக அறிவுறுத்தல் மற்றும் கற்பித்தலுக்கு உகந்த நிகழ்ச்சி செயற்பாடுகளுக்கான தேவை.

### 9.6. வடிவமைப்பு அடிப்படையிலான சுற்றுச்சூழல் / சமூக முகாமைத்துவ பரிசீலனைகள்

சுற்றுச்சூழல் மற்றும் சமூக முக்கியத்துவம் வாய்ந்த வடிவமைப்பு கருத்தாய்வுகளைப் பின்பற்ற இதனூடாக பரிந்துரைக்கப்படுகிறது.

வடிவமைப்பு அம்சங்கள்	இந்த தளத்திற்கான பரிந்துரைக்கப்பட்ட மட்டம்
<p><b>(1). இயற்கை வள முகாமைத்துவம் மற்றும் வள பயன்பாட்டு வடிவமைப்புகள்</b></p> <p>தாவரங்களின் அதிகபடியான அழிப்பு மற்றும் வளர்ந்த மர இனங்களை அகற்றுவதல் தொடர்பில் குறைந்தபட்ச எண்ணிக்கையை திட்டமிட பிரத்தியேக வடிவமைப்புகளை கருத்தில் கொள்ள வேண்டும். முக்கியமான மர இனங்கள் காணப்பட்டால் மரங்களின் பாதுகாப்பைக் கருத்தில் கொண்டு அவற்றிக்கு போதுமான முக்கியத்துவம் கொடுக்கப்பட வேண்டும்.</p>	குறைவான மட்டம்
<p><b>(2). தள திட்டமிடல்</b></p> <p>தளத் திட்டத்தின் போது பாறை விழும் சாத்தியம்மிக்க பகுதிகளில் மிகுந்த எச்சரிக்கையாக இருக்க வேண்டியது அவசியமாக கருதப்படுகின்றது. எனவே பாறை விழும் அபாய நிலையிலுள்ள பகுதிகளில் வாகன நிறுத்துமிடங்கள், பொருள் சேமிப்பு மற்றும் தற்காலிக தங்குமிடம் போன்றவற்றை நிறுவுதல் உகந்தது அல்ல</p>	உயர் மட்டம்
<p><b>(3). வாழ்விட இணைப்பு மற்றும் விலங்குகளின் தடங்கள்</b></p> <p>நிரந்தர கட்டமைப்புகள் அல்லது அணுகலுக்காக சுற்றுச்சூழல் ரீதியாக பலவீனமான வாழ்விடங்களில் பெரிய தாவர பகுதிகள் அழிக்கப்பட வேண்டிய நிலை ஏற்பட்டால், அல்லது ஆழமான வடிகால்களை நிர்மாணிக்க வேண்டுமானால் வடிவமைப்புகளில் வாழ்விட இணைப்பு அம்சங்கள், விலங்குகளின் தடங்கள் மற்றும் தாவர அமைப்புகள் போன்றவை இருக்க வேண்டும். அத்தோடு இவ்விதமான தாக்கங்கள் பெரும்பாலும் குறிப்பிட்டதொரு சூழலுக்குள் வரையறுக்கப்பட்டதாக இருக்கும்.</p>	குறைவான மட்டம்
<p><b>(4). நீர் ஆதாரங்களின் பாதுகாப்பு</b></p> <p>நீரைப் பிரித்தெடுப்பது ஒரு தணிப்பு நடவடிக்கையாக இருந்தால், பிரித்தெடுக்கப்பட்ட நீர் ஒரு உகந்த தரத்தை கொண்டிருந்தால் குறைந்த நம்பகமான உள்ளூர் நீர் ஆதாரங்களை சார்ந்து இருக்கும் கீழ்சரிவு பகுதிகளில் அமைந்திருக்கும் வீடுகளுக்கு இது சிறந்த நீர் ஆதாரமாக கருதப்படலாம்.</p> <p>முக்கியமாக முன்மொழியப்பட்ட தணிப்பு தளத்தில் கழிவு நீர் தொட்டி காணப்படுவதால் நீரின் தரம் கவனத்தில் கொள்ளப்பட வேண்டும்.</p>	குறைவான மட்டம்
<p><b>(5). நீர் வழங்கல் இணைப்பு மற்றும் கழிவு நீர் இணைப்பு மீதான இடையூறு</b></p> <p>பாடசாலைக்கு வழங்கப்படும் நீர் இணைப்புகள் உறுதியற்ற சரிவுகளில் செல்கின்றன.</p>	உயர் மட்டம்
<p><b>(6). அழகியலுக்கு இணக்கமான வடிவமைப்பு பரிசீலனை</b></p> <p>அழகியல் ரீதியாக உணர்திறன் வாய்ந்த சூழல்களில் உள்ள வடிவமைப்புகள் காட்சி மாசுபாட்டை குறைக்கும் வகையில் இயற்கை சூழலுடன் கலக்கும் வகையிலான கட்டமைப்புகளைக் கொண்டிருப்பதனை கருத்தில் கொள்ள வேண்டும். பொருத்தமான தணிப்பு கட்டமைப்புகளின் வடிவமைப்பிற்கு இயற்கை வடிவமைப்பாளரின் சேவை முக்கியமானதாக இருக்கலாம்.</p>	நடுத்தர மட்டம்
<p><b>(7). பசுமை சுற்றுச்சூழல் அம்சங்களை கருத்தில் கொள்ளல்.</b></p> <p>தணிப்பு பணிகளாவன சிறந்த முறையில் பராமரிக்கப்படும் வளாகங்களில் மேற்கொள்ளப்படுவதனால், வடிவமைப்புகளில் முடிந்தவரை பசுமை சுற்றுச்சூழல் வடிவமைப்புகளை பரிசீலிக்க பரிந்துரைக்கப்படுகிறது உதாரணம்: மண் அரிப்பு கட்டுப்பாட்டுக்கு உள்ளூர் தாவர இனங்களைப் பயன்படுத்துதல், சுற்றுச்சூழலில் இனங்கள் பன்முகத்தன்மையைத் தக்கவைக்கதத்தக்க தாவரங்களின் கலவை , ஆக்கிரமிக்கக்கூடிய இன தாவரங்களை தவிர்த்தல்..</p>	நடுத்தர மட்டம்

<p><b>(8). தொழிலாளர்கள் மற்றும் அண்டியுள்ள சமூகத்தின் மீதான பாதுகாப்பு நடவடிக்கைகள்</b></p> <p>கட்டுமான அவதேயியின் போது பாறை வீழ்ச்சி ஏற்படுவதற்கான வாய்ப்புக்கள் உண்டாகலாம் இதனால் தொழிலாளர்களுக்கும் சமூகத்திற்கும் அச்சுறுத்தல்களை எதிநோக்கலாம். எனவே, வடிவமைப்பு அடிப்படையிலான பாதுகாப்பினைக் கருத்தில் கரைக்கட்டுகள், பாதுகாப்பு வலைகள், பாதுகாப்பு வலைகள் போன்றவை அமைப்பதன் மூலம் சமூகத்தின் பாதுகாப்பினை உறுதிசெய்ய வேண்டும் ஆகவே இது அத்தியாவசியமான ஒன்றாக கருதப்பட வேண்டும்.</p>	<p>மிகவுயர் மட்டம்</p>
<p><b>(9). மண்ணரிப்பு கட்டுப்பாடு சார் கட்டமைப்புக்கள்</b></p> <p>மழைக்காலத்தில் வடிகால் கட்டமைப்புகளில் நீரோட்டம் கணிசமாக அதிகமாக இருக்கும். மழைக்காலத்தில், நிலையற்ற சரிவுகள் வழியாக மேற்பரப்பு ஓட்டத்தின் அதிக ஓட்டத்தை எதிர்பார்க்கலாம். இந்த தண்ணீரை அருகில் உள்ள மழைநீர் வடிகால்களுக்கு கொண்டு செல்ல வேண்டும். எனவே வடிவமைப்பு சரிவுகளின் அரிப்பு ஓட்டங்களை குறைக்க ஓட்ட வேக தடுப்பு அமைப்புக்களை கருத்தில் கொள்ள வேண்டும்.</p>	<p>உயர் மட்டம்</p>
<p><b>(10). குறைந்தளவிலான பிந்தைய பராமரிப்பு மற்றும் இயக்க வடிவமைப்புக்கள்</b></p> <p>வடிகால் முகாமைத்துவத்தினை முன்னெடுக்கும் முகமாக ஈர்ப்புவிசையின் அடிப்படையிலான வடிகால்மைப்பு போன்ற உகந்த நுட்பங்களை தணிப்பு நடவடிக்கைகளை திட்டமிடும்போது கருத்தில் கொள்ள வேண்டும். வடிகால்களில் ஏற்படும் அடைப்பதைத் தவிர்க்க சரியான குழாய் விட்டம், துளை விட்டம் மற்றும் முறையான கோணங்களைக் கருத்தில் கொள்ள வேண்டும். குறைந்தளவு பராமரிப்பை கொண்ட அமைப்புக்கள் மற்றும் அரிப்பு ஊந்துதல்களை எதிர்கொள்ளும் வடிவமைப்புகள், வண்டல் பொறி அமைப்புகள் போன்றவாறான வடிவமைப்புகள் வடிகால் நீர் இயற்கை நீரோடைகளுக்கு அனுப்பப்படும் என எதிர்பார்க்கப்பட்டால் அவை உகந்த முறையில் கருத்தில் கொள்ள வேண்டும்.</p> <p>கட்டமைப்புகளுக்காக உபயோகிக்கப்படும் பொருட்கள் மற்றும் அதிக நீடிப்பு திறன் கொண்டதாகவும் மாறுபட்ட வானிலை நிலைமைகளைத் தாங்கும் வகையிலும் தேர்ந்தெடுக்க வேண்டும். இரும்பு சார்ந்த கட்டமைப்புகள் பயன்படுத்தப்பட்டால் வடிவமைப்புகள் அரிப்பு தடுப்பு நுட்பங்களை கருத்தில் கொள்ள வேண்டும்.</p>	<p>உயர் மட்டம்</p>

## 9.7. கட்டுமானக் கட்டத்தின்போது பாதிப்புகளை தணித்தல்

### 9.7.1. கட்டுமானக் கட்டத்தின்போது சுற்றுச்சூழல் மற்றும் சமூக நலக்காப்பு முகாமைத்துவத்துடன் இணங்குவதற்கு கட்டுமான ஒப்பந்ததாரர்கள் தேவைப்பாடு

சுற்றுச்சூழல் மற்றும் சமூக தாக்கங்களை நிர்வகிப்பதற்கும் குறைப்பதற்கும் நடவடிக்கைகள் பொதுவாக அனைத்து மண்சரிவு தளங்களுக்கும் பொதுவானவை. இத்தகைய தாக்கங்கள் பெரும்பாலும் கட்டுமான கட்டத்தின் செயல்பாடுகளுக்குக் காரணம். எனவே தாக்கங்களைத் தணிப்பது கட்டுமான ஒப்பந்தக்காரரின் கடமையாகிறது. **கட்டுமான ஒப்பந்தக்காரர்களின் ஏல ஆவணத்தில் சேர்க்க, கட்டுமான கட்டத்தில் சுற்றுச்சூழல் மற்றும் சமூக சுகாதாரம் மற்றும் பாதுகாப்பு நிர்வாகத்துடன் இணங்க 'ஒப்பந்தக்காரர்களின் தேவை'** குறித்த விரிவான ஆவணத்தை தேசிய கட்டிட ஆராய்ச்சி நிறுவனம் தயாரித்துள்ளது. முக்கிய தளங்கள் கீழே சுருக்கப்பட்டுள்ளன (அட்டவணை 3) இந்த தளத்திற்கான பொருத்தத்தின் அளவைக் குறிக்கிறது. விவரங்களுக்கு கட்டுமான ஒப்பந்தக்காரர்களுக்கான சுற்றுச்சூழல் மற்றும் சமூக நலக்காப்பு முகாமைத்துவத் திட்டத்தை குறிப்பிட வேண்டும்.

அட்டவணை 3: சுற்றுச்சூழல் மற்றும் சமூக சுகாதாரம் மற்றும் பாதுகாப்புடன் இணங்க ஒப்பந்தக்காரர் தேவை

சுற்றுச்சூழல் மற்றும் சமூக நலக்காப்பு முகாமைத்துவத் திட்டத்திற்கு கட்டுமான ஒப்பந்தக்காரர்கள் கடமை சார் குறிப்பு எண்	வகை	கருத்திட்டத்திற்கான பொருத்தப்பாடு
<b>2002. சுற்றுச்சூழல் மற்றும் சமூகக் கண்காணிப்பு</b>		
2002.2 1)	தளத்தில் சேமிப்பு	மிகவும் பொருத்தமானது
2002.2 2)	இரைச்சலும் அதிர்வும்	மிகவும் பொருத்தமானது
2002.2 3)	கட்டிடங்களுக்கு ஏற்பட்ட விரிசல்கள் மற்றும் சேதங்கள்	பொருத்தமானது (கட்டிடங்கள்)
2002.2 4)	கழிவுகளை அப்புறப்படுத்துதல்	மிகவும் பொருத்தமானது
2002.2 5)	கழிவுகளை அப்புறப்படுத்துதல்	மிகவும் பொருத்தமானது
2002.2 6)	தூசி கட்டுப்பாடு	மிகவும் பொருத்தமானது
2002.2 7)	கட்டுமானப் பொருட்கள் மற்றும் கழிவுகளை போக்குவரத்து	பொருத்தமானது
2002.2 8)	நீர்	பொருத்தமானது
2002.2 9)	தாவர மற்றும் விலங்கினங்கள்	பொருத்தமற்றது
2002.2 10)	பொது மற்றும் கலாசார வளங்கள்	குறைந்தளவு பொருத்தமானது
2002.2 11)	மண் அரிப்பு	பொருத்தமானது
2002.2 12)	மண் மாசுபடுதல்	பொருத்தமானது
2002.2 13)	மண்ணை பெற்றுக்கொள்ளல்	பொருத்தமானது
2002.2 14)	சுவாரி செயல்பாடுகள்	பொருத்தமானது
2002.2 15)	வாகனங்கள் மற்றும் இயந்திரங்கள் பராமரிப்பு	மிகவும் பொருத்தமானது
2002.2 16)	பொதுமக்களுக்கு இடையூறு	மிகவும் பொருத்தமானது
2002.2 17)	பயன்பாடுகள் மற்றும் வீதியோர வசதிகள்	பொருத்தமானது
2002.2 18)	காட்சிப்பூர்வ சூழல் மேம்பாடு	பொருத்தமானது
<b>2002.5. சுற்றுச்சூழல் கண்காணிப்பு</b>	அடிப்படை அளவீடு (காற்று, நீர், இரைச்சல், அதிர்வு, விரிசல் கணக்கெடுப்பு)	தளத்தின் பிரத்தியேக கண்காணிப்பு திட்டத்தைப் பார்க்கவும்
	கட்டுமானத்தின் போது அளவைகள் (காற்று, நீர், இரைச்சல், அதிர்வு, விரிசல் அளவீடு) கணக்கெடுப்பு)	தளத்தின் பிரத்தியேக கண்காணிப்பு திட்டத்தைப் பார்க்கவும்
	செயற்பாட்டு நிலையின் போது அளவைகள்	தளத்தின் பிரத்தியேக கண்காணிப்பு திட்டத்தைப் பார்க்கவும்
	அறிக்கையிடுதல் மற்றும் பதிவேடுகளை பராமரித்தல்	பொருத்தமானது
<b>2003. பணி நிலைமைகள் மற்றும் சமூக சுகாதாரம் மற்றும் பாதுகாப்பு</b>		
2003.2	பாதுகாப்பு அமைப்பு மற்றும் தகவல் தொடர்பு	மிகவும் பொருத்தமானது
2003.3	குழந்தைத் தொழிலாளர் மற்றும் கட்டாய தொழிலாளர்	மிகவும் பொருத்தமானது
2003.4	பாதுகாப்பு அறிக்கைகள் மற்றும் விபத்துக்களின் அறிவிப்பு	மிகவும் பொருத்தமானது
2003.5	பாதுகாப்பு உபகரணங்கள் மற்றும் ஆடை	மிகவும் பொருத்தமானது
2003.6	பாதுகாப்பு ஆய்வுகள்	மிகவும் பொருத்தமானது
2003.7	முதல்தர வசதிகள்	மிகவும் பொருத்தமானது
2003.8	சுகாதாரம் மற்றும் பாதுகாப்பு தகவல் மற்றும் பயிற்சி	மிகவும் பொருத்தமானது
2003.9	உபகரணங்கள் மற்றும் தகுதியான பணியாளர்கள்	மிகவும் பொருத்தமானது
<p><b>பொருத்தமானது:</b> எந்தவொரு தளத்திற்கும் பொருத்தக்கூடிய பொதுவான சுற்றுச்சூழல் மற்றும் சமூக நலக்காப்பு முகாமைத்துவ திட்டம் ஆக இந்த பிரிவு தளத்திற்கு பொருத்தமானது</p> <p><b>மிகவும் பொருத்தமானது:</b> சம்பந்தப்பட்ட சுற்றுச்சூழல் மற்றும் சமூக நலக்காப்பு முகாமைத்துவ திட்டம் தளத்திற்கு பிரத்தியேக முறையில் செயல்படுத்தப்படுவதை உறுதிசெய்ய சுற்றுச்சூழல் முறை அறிக்கைகளை தயாரிப்பதில் ஒப்பந்தக்காரர் சிறப்பு முக்கியத்துவம் கொடுக்க வேண்டும்</p> <p><b>அநேகமாக பொருத்தமானதாக இருக்கலாம்:</b> கருத்திட்ட அமலாக்கத்தின்போது தளம் தொடர்புடைய அம்சங்களுடன் வந்தால் இந்த சுற்றுச்சூழல் மற்றும் சமூக நலக்காப்பு முகாமைத்துவ திட்டம் தூண்டப்படும்</p> <p><b>பொருத்தமில்லை:</b> இந்தப் பிரிவு, வெளிப்படுத்தப்படாத நிபந்தனைகளின் கீழ் இந்த தளத்திற்கு பொருத்தாமல் போகலாம்</p> <p><b>விருப்பத்தேர்வு:</b> தேவைப்பட்டால் மட்டும் அமல்படுத்த வேண்டும்</p> <p><b>தளத்தின் பிரத்தியேக கண்காணிப்பு திட்டத்தைப் பார்க்கவும் :</b> தளத்தின் பிரத்தியேக கண்காணிப்பு திட்டத்தில் குறிப்பிடப்பட்டுள்ளபடி கண்காணிப்பை மேற்கொள்ள ஒப்பந்தக்காரர் கடமைப்பட்டிருக்கிறார்</p>		
<b>குறிப்பு : சுற்றுச்சூழல் மற்றும் சமூக நலக்காப்பு முகாமைத்துவத் திட்டம் அமல்படுத்த ஒப்பந்ததாரர்கள் கடமை</b>		

### 9.7.2. தள பிரத்தியேக தணிப்பு நடவடிக்கைகள்

கட்டுமான காலத்தில் இந்த திட்டம் செயல்படுத்தப்படவேன எதிர்பார்க்கப்படும் தள பிரத்தியேக தணிப்பு நடவடிக்கைகள் கீழே கொடுக்கப்பட்டுள்ளன.

அட்டவணை 4: தள பிரத்தியேக சுற்றுச்சூழல் மற்றும் சமூக சுகாதாரம் மற்றும் பாதுகாப்பு சார் தணிப்பு நடவடிக்கைகள்

தணிப்பு வகை	கருத்திட்ட அமுலாக்கல் கட்டம்	பொறுப்பு
<p><b>(1). கட்டுமானத்தின்போது ஏற்படும் அரித்தல் பாதிப்புகளைக் குறைத்தல்</b></p> <p>மழைக்காலங்களில் தளத்தை துப்பரவு செய்தல், பாறைகளை வெடிக்கச்செய்தல், சாய்வு மறுவடிவமைப்பு, குப்பைகளை அகற்றுதல் போன்றவற்றுடன் தொடர்புடைய தணிப்பு பணிகள் தவிர்க்கப்படுவது பரிந்துரைக்கப்படுகிறது. ஆகையால், தள நடவடிக்கைகள் வறண்ட பருவத்தில் மேற்கொள்ளப்படுவது கட்டாயமாகும், மேலும் ஈரமான பருவத்தில் மேல்நோக்கி பகுதியில் இதுபோன்ற செயல்களை முடிந்தவரை தவிர்க்கவும். கருத்திட்ட திட்டமிடல் கட்டத்தில் இதை கருத்தில் கொள்ள வேண்டும். வண்டல் நிறைந்த ஓட்டத்தை குறைக்க வண்டல் பொறிகளை அறிமுகப்படுத்த வேண்டும். இந்த தளத்தின் அரிப்பு தாக்கம், தளத்திற்கு அருகில் அமைந்துள்ள பாடசாலை கட்டிடங்கள் மற்றும் அதன் செயல்பாடுகளை நேரடியாக பாதிக்கிறது.</p>	<p>தளத்தை ஆயத்தப்படுத்தும் பணி மற்றும் கட்டுமானம்</p>	<p>கட்டுமான ஒப்பந்தக்காரர்</p>
<p><b>(2). தளத்தினுள் கருத்திட்ட நடவடிக்கைகளை திட்டமிடல்</b></p> <p>ஒப்பந்ததாரரினால் தளத்திற்குள் தணிப்பு நடவடிக்கைகளை முன்னெடுக்க வேண்டியிருப்பதால், வளாகத்திற்குள் கட்டுமான நடவடிக்கைகளை நிர்வகிப்பதற்கான திட்டத்தை ஒப்பந்ததாரர்கள் கவனமாக தயாரிக்க வேண்டும். வாகன நிறுத்தம், கான்கிரீட் கலவையை கலத்தல், துப்பரவு நடவடிக்கைகள் போன்றவற்றிற்கான பொருட்களை சேமிப்பகமானது பாதுகாப்பானதாகவும் இடவசதியை கொண்டதாகவும் கவனமாக தேர்ந்தெடுக்கப்பட வேண்டும்.</p>	<p>தளத்தை ஆயத்தப்படுத்தும் பணி மற்றும் கட்டுமானம்</p>	<p>கட்டுமான ஒப்பந்தக்காரர்</p>
<p><b>(3). நுழைய தடை விதிக்கப்பட்ட வலயம்</b></p> <p>கட்டுமான கட்டத்தின் போது, தளத்தின் சாய்வு ஸ்திரமின்மையில் ஏற்படக்கூடிய அபாயம் குறித்து கருத்திட்ட முகாமைத்துவ அலகானது விரிவான மதிப்பீட்டை மேற்கொள்ள வேண்டும். இதன்பொருட்டு “நுழைய தடை விதிக்கப்பட்ட வலயம்” ஒன்று பிரகடனப்படுத்தப்பட்ட வேண்டியிருக்கலாம்</p> <p>வாகனங்கள் இயக்கங்கள் மற்றும் இயந்திரங்கள் கட்டுமான நடவடிக்கைகள், மின் கசிவுகள் போன்றவற்றிலிருந்து ஏற்படும் விபத்து அபாயத்தை மட்டுப்படுத்தும் நடவடிக்கைகள் தொடர்பாக சுகாதார மற்றும் பாதுகாப்பு முகாமைத்துவ திட்டத்தில் அதிக முன்னுரிமை அளிக்கப்பட வேண்டும். சாய்வின் உறுதியற்ற தன்மையைக் குறிக்கும் வகையில் அடையாள பதாகைகள் இந்த தளத்தில் கட்டாயமாக வைக்கப்பட பரிந்துரைக்கப்படுகின்றன.</p>	<p>கட்டுமானம்</p>	<p>கருத்திட்ட கண்காணிப்பு அலகின் சுற்றுச்சூழல் மற்றும் சமூக அலகு ஒப்பந்தக்காரர்</p>



<p><b>(4). வாகனங்கள் மற்றும் மூலப்பொருட்களை கொண்டுசெல்லல்</b></p> <p>கட்டுமான கட்டத்தில் இயந்திரங்கள், பொருட்கள் மற்றும் வாகன போக்குவரத்திற்கு இங்குள்ள கான்கிரீட்டினால் செப்பனிடப்பட்ட அணுகல் வீதியை பயன்படுத்த வேண்டும். எனவே, வீதி மற்றும் பாடசாலை கட்டிடங்களுக்கு ஏற்படும் விபத்துகள் மற்றும் சேதங்கள் அதிகமாக இருக்க வாய்ப்புக்கள் அதிகம் காணப்படுவதால் மிகுந்த கவனத்துடன் இருக்க வேண்டும்.</p>	<p>கட்டுமானம்</p>	<p>கருத்திட்ட கண்காணிப்பு அலகின் சுற்றுச்சூழல் மற்றும் சமூக அலகு ஒப்பந்தக்காரர்</p>
<p><b>(5). இரைச்சல் மற்றும் அதிர்வு கட்டுப்பாடு</b></p> <p>இரைச்சல் மற்றும் அதிர்வு உருவாக்கும் நடவடிக்கைகள் பாடசாலை வளாகத்தின் செயல்பாடுகளின் சீரான ஓட்டத்திற்கு இடையூறு விளைவிக்கும். பாடசாலை கட்டிடங்கள், கட்டமைப்புகள் மற்றும் மேல் சாய்வு பகுதியில் உள்ள வீடுகளுக்கு சேதம் ஏற்படாமல் இருக்க, அதிர்வு உருவாக்கும் நடவடிக்கைகள் நிர்ணயிக்கப்பட்ட வரம்புகளுக்குள் செய்யப்பட வேண்டும். கட்டிடங்கள் மற்றும் வீடுகளில் விரிசல் ஏற்பட்டுள்ளதை, திட்டத்தை முடிப்பதற்கு முன்பும், முடிவடையும் போதும், பின்பு கண்காணிக்க வேண்டும். கட்டுமானப் பணியின் காரணமாக சேதங்கள் அல்லது விரிசல்கள் பெரிதாகிவிட்டால் தகுந்த இழப்பீடு வழங்கப்பட வேண்டும்.</p>	<p>கட்டுமானம்</p>	<p>கட்டுமான ஒப்பந்தக்காரர்</p>
<p><b>(6). கட்டுமான கழிவுகளை அகற்றுதல்</b></p> <p>கட்டுமான கழிவுகளை அகற்றுவதில் ஒப்பந்ததாரர் சிறப்பு கவனம் செலுத்த வேண்டும். உருவாக்கப்படும் கழிவுகள் கழுவப்படாமல் முறையாக சேமித்து கருத்திட்ட கண்காணிப்பு அலகின் சுற்றுச்சூழல் மற்றும் சமூக அலகால் அங்கீகரிக்கப்பட்ட நடைமுறைகளின்படி அகற்றப்பட வேண்டும். கட்டுமானக் கழிவுகளை பாடசாலை வளாகத்திலோ அல்லது பாடசாலைக்கு அருகாமையிலோ கொட்டக்கூடாது.</p>	<p>தளத்தை ஆயத்தப்படுத்தும் பணி மற்றும் கட்டுமானம்</p>	<p>கட்டுமான ஒப்பந்தக்காரர்</p>
<p><b>(7). தூசி மற்றும் தூசுப்படலம் சார் கட்டுப்பாட்டு திரைகள்</b></p> <p>கட்டுமான காலத்தில் உருவாகும் தூசி துகள்கள் சமூகத்தில் தாக்கத்தை ஏற்படுத்தும். அதிக தூசி அல்லது புழுதி உருவாக்கும் நடவடிக்கைகள் எதிர்பார்க்கப்பட்டால் அவை விசேட திரைகள் பயன்படுத்தப்பட்டு தவிர்க்கப்பட வேண்டும்.</p>	<p>தளத்தை ஆயத்தப்படுத்தும் பணி மற்றும் கட்டுமானம்</p>	<p>கட்டுமான ஒப்பந்தக்காரர்</p>
<p><b>(8). கட்டுமானத்திற்கான தண்ணீர் தேவைப்பாடு</b></p> <p>கட்டுமானப் பணிகளுக்கான நீர் அங்கீகரிக்கப்பட்ட தளங்களிலிருந்து மட்டுமே பெறப்பட வேண்டும். கட்டுமான ஒப்பந்ததாரர் பாடசாலையிலிருந்து தண்ணீர் மற்றும் மின்சாரத்தைப் பயன்படுத்த விரும்பினால், அவர்களுக்குத் தெரிவிக்கப்பட்டு தேவையான அனுமதியைப் பெற வேண்டும்.</p>	<p>கட்டுமானம்</p>	<p>கட்டுமான ஒப்பந்தக்காரர்</p>
<p><b>(9). சுகாதார முன்னுரிமை மற்றும் பாதுகாப்பு சிக்கல்கள்</b></p> <p>தளத்தில் உள்ள தொழிலாளர்கள் அதிக அபாய நிலை நிலையில் பணியாற்ற வேண்டியிருப்பதால், “பணி நிலைமைகள் மற்றும் சமூக சுகாதாரம் மற்றும் பாதுகாப்பு” ஆகியவற்றின் கீழ் சுற்றுச்சூழல் மற்றும் சமூக நலக்காப்பு முகாமைத்துவத் திட்டம் மீதான ஒப்பந்தக்காரர்களின் கடமையின் 2003 ஆம் பிரிவில் கொடுக்கப்பட்ட பரிந்துரைகளை செயல்படுத்த வேண்டியது அவசியம். இந்த பரிந்துரைகள் சரியான அமைப்பு மற்றும் பாதுகாப்பு கண்காணிப்பு அமைப்பில் கவனமாக பின்பற்றப்பட வேண்டும்.</p>	<p>கட்டுமானம்</p>	<p>கருத்திட்ட கண்காணிப்பு அலகின் சுற்றுச்சூழல் மற்றும் சமூக அலகு ஒப்பந்தக்காரர்</p>

<ol style="list-style-type: none"> <li>1. கூடுதலாக, மழைக்காலத்தில் நிலையற்ற சரிவுகளில் வேலை செய்வது மிகவும் ஆபத்தானதாக இருப்பதால், மழைக்காலத்தில் போதுமான காலத்திற்கு வேலை நிறுத்தப்பட வேண்டும்.</li> <li>2. தொழிலாளி மற்றும் பயணிகளின் பாதுகாப்பிற்காக இந்த தளத்திற்கு ஒரு முறையான எச்சரிக்கை அமைப்பு மற்றும் முழுநேர காவலாளிகள் மிகவும் பரிந்துரைக்கப்படுகிறார்கள்.</li> <li>3. தொழிலாளர்கள் மற்றும் பயணிகளை கற்பாறை விழும் ஆபத்திலிருந்து பாதுகாக்க பாதுகாப்பு தடைகள் மற்றும் பாதுகாப்பு வலைகள் ஆபத்தான இடங்களில் நிறுவப்பட வேண்டும்.</li> <li>4. பிற விபத்துகளுக்கான முறையான அவசர முகாமைத்துவ பிரிவு (முதலுதவி வசதிகள், பாதுகாப்புப் பொருட்கள், மருத்துவமனை வசதிகள் மற்றும் போக்குவரத்து வசதிகள்) இந்தத் தளத்தில் பராமரிக்கப்பட வேண்டும்.</li> </ol>		
<p><b>(10). பாதுகாப்பு சார் கட்டமைப்புகள் மற்றும் குறியீட்டு பதாகைகள்</b></p> <p>கட்டுமான கட்டத்தின் போது, மேற்பகுதிகளிலிருந்து தொழிலாளர்கள் விழும் அபாயத்தைத் தடுக்க போதுமான பாதுகாப்பான வேலி நிறுவப்பட வேண்டும். சாய்வு உறுதியற்ற தன்மையைக் குறிக்கும் எச்சரிக்கை அடையாள பதாகைகள் பல்வேறு காரணங்களுக்காக வைக்கப்பட வேண்டும். கட்டுமானப் பணிகள் இல்லாத மழைக்காலங்களில் அபாய நிலை அதிகமாக இருப்பதால், எந்தவொரு திட்ட காலத்திலும் கூட பாதுகாப்பு அறிகுறிகள் பலகைகள் காட்டப்படுவது கட்டாயமாகும்.</p>	கட்டுமானம்	கருத்திட்ட கண்காணிப்பு அலகின் சுற்றுச்சூழல் மற்றும் சமூக அலகு ஒப்பந்தக்காரர்
<p><b>(11). நீர் இணைப்புக்களில் ஏற்படும் இடையூறுகள்</b></p> <p>குடிநீர் விநியோகத்தில் தடங்கல் ஏற்பட்டால் மாற்று நீர்வழங்கல் வழங்க தேவையான ஏற்பாடுகள் செய்யப்பட வேண்டும். திட்டத் தளத்தின் வழியாக நீர் வழித்தடங்கள் ஓடினால், நீர் வழித்தடங்களை பாதுகாப்பான இடத்துக்கு மாற்ற வேண்டியதன் அவசியத்தை, நீரைப் பயன்படுத்துபவர்களிடம் கலந்து ஆலோசிக்க வேண்டும்.</p>	கட்டுமானம்	கட்டுமான ஒப்பந்தக்காரர்
<p><b>(12). ஒப்பந்தக்காரரின் பணியாளர்களின் சுகாதார வசதிகளின் பயன்பாடு</b></p> <p>பணியாளர்களுக்கென்று வேறுபட்டதான சுகாதார வசதிகள் ஏற்பாடுகள் செய்யப்பட வேண்டும்.</p>	கட்டுமானம்	கட்டுமான ஒப்பந்தக்காரர்
<p><b>(13). வேலை நேரம்</b></p> <p>கட்டுமான நடவடிக்கைகள் பகல் அல்லது இரவு நேரங்களில் சிறப்பாக செய்யப்படுகின்றன.</p>	கட்டுமானம்	கட்டுமான ஒப்பந்தக்காரர்
<p><b>(14). மக்கள் தளத்திற்குள் நுழைதல் அல்லது கடக்க முற்படுதல்</b></p> <p>ஒப்பந்தக்காரரின் முழுநேர கண்காணிப்பாளர்களின் காவல், எச்சரிக்கை அறிகுறிகள் மற்றும் விழிப்புணர்வு ஆகியவற்றால் தளத்திற்கு அங்கீகரிக்கப்படாத நுழைவு நடவடிக்கைகள் தவிர்க்கப்பட வேண்டும்.</p>	கட்டுமானம்	கட்டுமான ஒப்பந்தக்காரர்
<p><b>(15). கட்டுமானத்தின் போது காட்சி மாசுபாட்டைக் குறைக்கும் முகமாக உகந்த முறையிலான வீட்டு பராமரிப்பு நடவடிக்கைகள் பின்பற்றப்பட வேண்டும்</b></p>	தளத்தை ஆயத்தப்படுத்தும் பணி மற்றும் கட்டுமானம்	கட்டுமான ஒப்பந்தக்காரர்

<p>(16). தொழிலாளர்களின் நடத்தை சார் விதிமுறை</p> <p>தொழிலாளர் குழுவின்ருக்கும் மற்றும் சமூகத்தினருக்கும் இடையிலான சாத்தியமான மோதல்கள் ஒப்பந்ததாரரால் ஒப்புக் கொள்ளப்பட்ட நடத்தை விதிகளை பராமரிப்பதன் மூலம் தடுக்கப்பட வேண்டும்.</p>	<p>கட்டுமானம்</p>	<p>கட்டுமான ஒப்பந்தக்காரர்</p>
---	-------------------	--------------------------------

### 9.7.3. தளத்திற்கான பிரத்தியேக கண்காணிப்பு தேவைகள்

இந்த தளத்திற்கு பிரத்தியேக கட்டுமான கட்டத்தில் பின்வரும் கண்காணிப்பு திட்டம் வலுவாக வலியுறுத்தப்படுகிறது. இது தவிர, சுற்றுச்சூழல் மற்றும் சமூக நலக்காப்பு முகாமைத்துவத் திட்டத்திற்கு ஒப்பந்தக்காரர்களின் கடமையில் சுட்டிக்காட்டப்பட்டுள்ள கண்காணிப்பு நடைமுறையும் கட்டுமான ஒப்பந்தக்காரரால் செயல்படுத்தப்பட வேண்டும். ஒப்பந்தக்காரர் தனது திறனுக்கான பொருத்தமான சான்றுகளுடன் செயல்படுத்தப்பட வேண்டிய சுற்றுச்சூழல் மற்றும் சமூக நலக்காப்பு முகாமைத்துவத் திட்டம் நடைமுறையை ஏலத்தில் குறிப்பிடுவார் என்று எதிர்பார்க்கப்படுகிறது. சுற்றுச்சூழல் மற்றும் சமூக நலக்காப்பு முகாமைத்துவத் திட்டத்திற்கான செலவு ஒரு தனி ஊதிய உருப்படியாகக் குறிப்பிடப்பட வேண்டும். சுற்றுச்சூழல் மற்றும் சமூக நலக்காப்பு முகாமைத்துவம் முறை அறிக்கை தேர்ந்தெடுக்கப்பட்ட கட்டுமான ஒப்பந்தக்காரரால் சமர்ப்பிக்கப்படும் என்றும் கருத்திட்ட கண்காணிப்பு அலகு அனுமதி பெறும் என்றும் எதிர்பார்க்கப்படுகிறது.

அட்டவணை 5: சுற்றுச்சூழல் மற்றும் சமூக கண்காணிப்பு திட்டம்: கட்டுமானக் கட்டம்

கண்காணிப்பு தேவைப்பாடு	அளவீடுகள்	நிகழ்வு
i. அடிப்படைக் கண்காணிப்பு	<p>நீரின் தரம்</p> <p>அபாய வீடுகள், மருத்துவமனை மற்றும் பள்ளி முன் விரிசல் ஆய்வு,</p> <p>நில அதிர்வு</p> <p>காற்றின் தரம்: துகள் பொருள்</p> <p>பின்னணி இரைச்சல் அளவீடு</p>	<p>-</p> <p>ஒருமுறை*</p> <p>ஒருமுறை*</p> <p>ஒருமுறை*</p>
ii. கட்டுமான காலத்தின் போது	<p>நீரின் தரம்</p> <p>வீடுகள் மற்றும் பாடசாலை கட்டிடங்களின் விரிசல் ஆய்வு</p> <p>நில அதிர்வு</p> <p>கட்டுமான இரைச்சல்</p> <p>காற்றின் தரம்: துகள் பொருள்</p>	<p>-</p> <p>ஒருமுறை*</p> <p>துளையிடும் இயந்திரங்கள், அகழ்வு வேலைகள் அல்லது தரை அதிர்வுகளை உருவாக்கும் எந்தவொரு படைப்புகளின் செயல்பாட்டின் போது *</p> <p>அதிக இரைச்சல் உருவாக்கும் நேரங்களில் மாதத்திற்கு ஒரு முறை *</p> <p>மாதம் ஒரு முறை *</p>
iii. வாகனப் புகை	<p>செயல்படும் அனைத்து இயந்திரங்கள் / வாகனங்கள் பொருந்தக்கூடிய வகையில் உமிழ்வு கட்டுப்பாட்டு சோதனை சான்றிதழைக் கொண்டிருக்க வேண்டும் - ஆலோசகரின் சுற்றுச்சூழல் மற்றும் சமூக நலக்காப்பு அதிகாரியால் சரிபார்க்கப்பட வேண்டும்</p>	
iv. கண்காணிப்பு முகாமை	<p>* விரிசல் கணக்கெடுப்புகளைத் தவிர அனைத்து அளவுருக்களுக்கும் மத்திய சுற்றுச்சூழல் அதிகாரசபையை பதிவு செய்யும் திறமையான சுயாதீன கண்காணிப்பு நிறுவனம்</p> <p>** கருத்திட்ட கண்காணிப்பு அலகால் ஏற்றுக்கொள்ளக்கூடிய திறமையான நிறுவனத்தால் விரிசல் கணக்கெடுப்புகள் நடத்தப்பட வேண்டும்</p>	
v. அறிக்கையிடல் தேவைகள்	<p>நீரோடை நீரின் தரம் - மத்திய சுற்றாடல் அதிகாரசபை, 2017 ஆல் வெளியிடப்பட்ட சுற்றுப்புற நீர் தரத் தரங்களுடன் ஒப்பிடுதல்</p> <p>அபாய நிலை வீடுகளின் முன் கிராக் கணக்கெடுப்பு - தொழில்முறை அறிக்கை தரை அதிர்வு - படி இயந்திரங்கள், கட்டுமான நடவடிக்கைகள் மற்றும் வாகன இயக்கங்களுக்கான அதிர்வு குறித்த இடைக்கால தரநிலைகள், மத்திய சுற்றாடல் அதிகாரசபை</p> <p>பின்னணி இரைச்சல் அளவீட்டு - கூடுதல் வர்த்தமானி எண் .924.1, மே 23,1996, காற்றின் தரம் துகள்கள் - தேசிய சுற்றுப்புற காற்றின் தர நிர்ணயங்கள் வர்த்தமானி, எண் 1562/22 ஆகஸ்ட் 15, 2008 - இலங்கையின் மத்திய சுற்றுச்சூழல் ஆணையம்.</p>	

**10. கருத்திட்டத்தை அமுல்படுத்த தேவையான அனுமதி, ஆட்சேபனையில்லா கடிதம், இணக்கப்பாடுகள் மற்றும் அங்கீகாரங்கள் பொது மற்றும் பங்குதாரர்களின் ஆலோசனை-நடைபெற்ற மற்றும் அல்லது நடத்தப்படும் பொது ஆலோசனைகள்**

சாந்த பர்னதெத் முன்னோடி பாடசாலையின் உப அதிபர் திரு.சாந்த விமலசீறி அவர்களிடம் ஆலோசனை நடத்தப்பட்டது. தணிப்புப் பணிகள் பாராட்டத்தக்கவை என்றும், பாடசாலை மாணவர்களின் பாதுகாப்பு குறித்து பள்ளி நிர்வாகம் உயர்வாகக் கருதுவதாகவும் அவர் கூறினார். கட்டுமான காலத்தில் ஆரம்பப் பிரிவின் பாடசாலை மாணவர்களுக்கான திட்டச் செயற்பாடுகள் மற்றும் விசேட பாதுகாப்பைப் பேணுவதன் முக்கியத்துவம் மற்றும் பாதுகாப்புத் திட்டம் குறித்து அவர்களுக்குத் தெரியப்படுத்தப்பட்டதாக பாடசாலையின் பராமரிப்பாளர் தெரிவித்தார்.

**11. இலங்கை தேசிய சுகாதார அதிகாரசபையால் வழங்கப்பட்ட கொவிட்-19க்கான நடவடிக்கைகள்**

கொவிட்-19, கொரோனா வைரஸ் தொற்று உலகில் முற்றிலும் அழிக்கப்படவில்லை. எனவே, நோய்த்தொற்று பரவுவதைத் தடுக்க/கட்டுப்படுத்தவும், சந்தேகத்திற்கிடமான தொற்றுடையவர்கள் கண்டறியப்பட்டால் பயத்தினை தடுக்கவும், அனைத்து ஒப்பந்ததாரர்களும் கொவிட்-19 தயாரிப்புத் திட்டத்தை உருவாக்கவும் மற்றும் கட்டுமானத் தொழில் மேம்பாட்டு ஆணையம் (CIDA) 29 ஏப்ரல் 2020 வழங்கிய “உடல்நலம் மற்றும் பாதுகாப்பின்படி தளத்தில் கொவிட் 19 பரவலின் போது கடைப்பிடிக்கப்பட வேண்டிய இலங்கையின் கட்டுமானத் தளங்களுக்கான வழிகாட்டுதல்களின்படி செயல்படுத்தவும் வேண்டும்.

**12. கருத்திட்டத்தை அமுல்படுத்த தேவையான அனுமதி, ஆட்சேபனையில்லா கடிதம், இணக்கப்பாடுகள் மற்றும் அங்கீகாரங்கள்**

அட்டவணை 6: தேவையான அனுமதி, ஆட்சேபனையில்லா கடிதம், இணக்கப்பாடுகள் மற்றும் அங்கீகாரங்கள்

தேவைப்பாடு / அனுமதி / நிறுவனம்	கருத்திட்டத்திற்கான பொருத்தப்பாடு
<b>10.1 கருத்திட்ட அமுலாக்கம்</b>	
மாவட்ட செயலாளரின் அனுமதியை பெறுதல்	உரிய அனுமதிகள் மற்றும் முன்மொழிவு திட்டங்களை மாவட்ட ஒருங்கிணைப்புக் குழுவில் முன்வைக்க வேண்டும், இதில் மாவட்ட முதலமைச்சர் மற்றும் பங்குதார முகவர் நிறுவனங்கள் பங்கேற்கின்றன. கருத்திட்ட முகாமைத்துவ அலகின் உத்தியோகத்தர் இந்த முன்மொழிவு திட்டத்தை முன்வைத்து, கருத்திட்ட விவரங்களை வெளியிடுவார் மற்றும் சுற்றுச்சூழல் மற்றும் சமூக பிரச்சினைகள் உள்ளிட்ட பல்வேறு விடயங்கள் தொடர்பில் இந்த கூட்டத்தில் விவாதிக்கப்படும். இங்கு எழுப்பப்பட்ட பிரச்சினைகள் சுற்றுச்சூழல் மற்றும் சமூக முகாமைத்துவ திட்டத்தின் மூலம் தீர்க்கப்படும், இந்த கூட்டத்தில் எடுக்கப்பட்ட முடிவுகள் மற்றும் பரிந்துரைகள் சுற்றுச்சூழல் மற்றும் சமூக முகாமைத்துவ திட்டத்தில் பரிசீலிக்கப்படும்.
திட்டமிடல் குழுவின் அனுமதி	பொல்கஹுவெல பிரதேச சபை இன் நிமித்தம் திட்டமிடல் குழுவின் அனுமதி பெறப்படும்
<b>10.2 கருத்திட்டத்துடன் தொடர்புடைய அரசு காணி உரிமையாளர்களிடமிருந்து அனுமதி</b>	
மத்திய சுற்றாடல் அதிகாரசபை	குருநாகல் மாவட்டம் உணர்திறன் மிக்க பகுதியின் கீழ் வராமையால் 1951 ஆம் ஆண்டின் மண் பாதுகாப்புச் சட்ட இலக்கம் 25 இன் அடிப்படையில் மாவட்ட மத்திய சுற்றாடல் அதிகாரசபையின் அனுமதியை அவசியமில்லை. மேலும் இது சட்டத்தின் கீழ் பரிந்துரைக்கப்பட்ட திட்டம் அல்ல.
வனப்பாதுகாப்பு திணைக்களம் வனவிலங்கு பாதுகாப்பு திணைக்களம்	வன இட ஒதுக்கீடு மற்றும் வனவிலங்கு வாழ்விடங்கள் இல்லாததால் வனப்பாதுகாப்பு திணைக்களம் மற்றும் வனவிலங்கு பாதுகாப்பு திணைக்களத்தின் அனுமதிகள் தேவையில்லை.

நீர்ப்பாசன திணைக்களம்	பொருட்களை பிரித்தெடுத்தல், போக்குவரத்து மற்றும் மண், பாறைகள் மற்றும் கனிம குப்பைகளை அகற்றுவதற்கு ஒப்புதல் பெறப்படும். (தேவையிருப்பின் மாத்திரம்).
இரத்தினபுரி மாநகர சபை	கழிவுகள் மற்றும் தாவர குப்பைகளை அகற்றுவதற்கான அனுமதி பொல்கஹுவெல பிரதேச சபையில் பெறப்படும். (தேவையிருப்பின் மாத்திரம்).
இலங்கை மின்சார சபை	உறுதியற்ற சாய்வில் காணப்படும் மின்மாற்றியை மாற்றுவதற்கு இலங்கை மின்சார சபையின் பிராந்திய அலுவலகத்தின் அனுமதி பெறுதல் வேண்டும்.
<b>10.3 தனியார் காணி உரிமையாளர்களிடமிருந்து அனுமதி / ஆட்சேபனையில்லா கடிதம் / சட்டப்பூர்வமாக ஒப்பந்தம்</b>	
காணி உரிமையாளர்கள்	கல்வித் திணைக்களம் (நில உரிமையாளர்) மற்றும் திட்டத்தை செயல்படுத்தும் அதிகாரம் ஆகியவற்றுக்கு இடையே சட்டப்பூர்வமாக பிணைக்கப்பட்ட ஒப்பந்தத்தில் கையெழுத்திடுதல், கட்டமைப்புகளை அகற்றுவதற்கும், நிலத்தை அணுகுவதற்கும், கட்டுமானப் பணிகளைச் செயல்படுத்துவதற்கும், நீண்ட கால பராமரிப்புப் பணிகளில் ஈடுபடுவதற்கும் எவ்வித தடையும் இல்லை.

அனுமதிகளை பெற்றுக்கொள்வதற்கான உத்தேச கால எல்லை தொடர்பான விபரங்கள் பின்வரும் அட்டவணையில் கொடுக்கப்பட்டுள்ளது

அட்டவணை 7: அனுமதிகளை பெற்றுக்கொள்வதற்கான உத்தேச கால எல்லை

அனுமதிகள்	மாதம் 1				மாதம் 2			
	வாரம் 1	வாரம் 2	வாரம் 3	வாரம் 4	வாரம் 1	வாரம் 2	வாரம் 3	வாரம் 4
<b>கருத்திட்ட அமுலாக்கம்</b> <b>மாவட்ட செயலகத்தின் அனுமதி</b> கருத்திட்ட விபரங்களை சமர்ப்பித்தல் கருத்திட்டம் தொடர்பில் விளங்கப்படுத்தல் தெளிவுரை விளக்கமளித்தல் அனுமதி பெறல்	—	—	—	—	—	—	—	—
<b>திட்டமிடல் குழுவின் அனுமதி</b> கருத்திட்ட விபரங்களை சமர்ப்பித்தல் கருத்திட்டம் தொடர்பில் விளங்கப்படுத்தல் தெளிவுரை விளக்கமளித்தல் அனுமதி பெறல்	—	—	—	—	—	—	—	—
<b>ஏனைய அனுமதிகள்</b> புவியியல் ஆய்வுகள் மற்றும் சுரங்கப் பணியகம் கல்வி திணைக்களம்	—	—	—	—	—	—	—	—
காணி உரிமையாளரின் (கல்வி திணைக்களம்) இணக்கப்பாடு / ஆட்சேபனை இல்லா கடிதம்	—	—	—	—	—	—	—	—

### 13. இந்த தளத்திற்கான குறை நிவர்த்தி வழிமுறை

பாதிக்கப்படும் சமூகங்களுக்காக இந்த தளத்திற்கான குறை நிவர்த்தி பொறிமுறையை நிறுவுவது கருத்திட்ட கண்காணிப்பு அலகின் சுற்றுச்சூழல் மற்றும் சமூக நலக்காப்பு அதிகாரியின் பொறுப்பு ஆகும். (குறிப்பு: குறை நிவர்த்தி பொறிமுறையை நிறுவுவதற்கான பரிந்துரைக்கப்பட்ட நடைமுறைக்கான சுற்றுச்சூழல் மற்றும் சமூக நலக்காப்பு முகாமைத்துவம் கட்டமைப்பு).

#### 14. தகவல் வெளிப்படுத்துகை

பின்வரும் அட்டவணையில் கொடுக்கப்பட்டுள்ளபடியான குறைந்தபட்ச அளவிலான சுட்டிக்காட்டப்பட்ட முறைகள் மூலம் சுற்றுச்சூழல் மற்றும் சமூக தகவல்களை முகவர் நிறுவனங்களுக்கு வெளியிடுவது கருத்திட்ட முகாமைத்துவ அலகின் பொறுப்பாகும்.

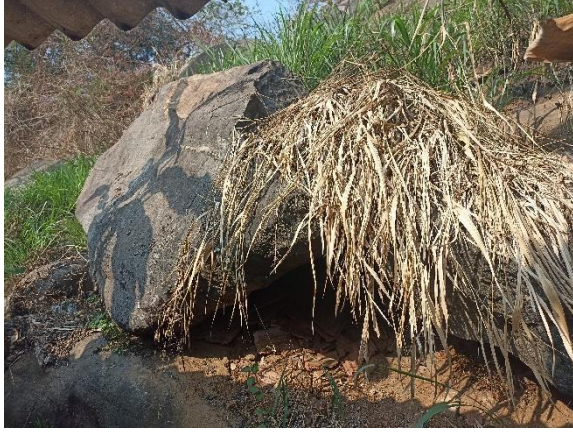
அட்டவணை 8: தகவல் வெளிப்படுத்துகையின் பொருட்டு பிரேரிக்கப்பட்டுள்ள திட்டம்

தகவல்கள்	பிரேரிக்கப்பட்ட முகவர் நிறுவனங்கள்	தகவல் வெளிப்படுத்தும் முறை
1. கருத்திட்ட தொடர்பான மாதிரித்திட்டம் (தள விவரங்கள், வடிவமைப்பு அமுல்படுத்தலுக்கான ஏற்பாடுகள்)	மாவட்ட அளவிலான மத்திய சுற்றாடல் அதிகாரசபை, மாவட்ட செயலகம், பிரதேச செயலாளர், பாடசாலையின் அதிபர், மற்ற மாவட்ட அளவிலான முகவர் நிலையங்கள், தேசிய கட்டிடங்கள் ஆராய்ச்சி நிறுவனத்தின் மாவட்ட அலுவலகம், ஆசிய உள்கட்டமைப்பு முதலீட்டு வங்கி	கூட்டங்கள், மாவட்ட ஒருங்கிணைப்புக் குழு, ஒப்பந்தங்களில் கையெழுத்திட உரிய அறிக்கைகளைச் சமர்ப்பித்தல், அனுமதிகள் மற்றும் இணக்க அனுமதிகள்
2. சுற்றுச்சூழல் மற்றும் சமூக முகாமைத்துவ திட்டம்	மாவட்ட அளவிலான மத்திய சுற்றாடல் அதிகாரசபை, பாடசாலையின் அதிபர், ஆசிய உள்கட்டமைப்பு முதலீட்டு வங்கி	கூட்டங்கள், மாவட்ட ஒருங்கிணைப்புக் குழு, ஒப்பந்தங்களில் கையெழுத்திட உரிய அறிக்கைகளைச் சமர்ப்பித்தல், அனுமதிகள் மற்றும் இணக்க அனுமதிகள்
3. கண்காணிப்பு அறிக்கைகள் (அடிப்படை மற்றும் கட்டுமானம்)	மாவட்ட அளவிலான மத்திய சுற்றாடல் அதிகாரசபை, ஆசிய உள்கட்டமைப்பு முதலீட்டு வங்கி மற்றும் உரிய தரப்பினர்	முன்னேற்றக் கூட்டங்கள், சிறப்புக் கூட்டங்கள், உரிய அறிக்கைகளைச் சமர்ப்பித்தல்
4. சுற்றுச்சூழல் இணக்கத் தொழிலாளர்களின் உடல்நலம் மற்றும் பாதுகாப்பிற்கான தள ஆய்வுகள்	மாவட்ட அளவிலான மத்திய சுற்றாடல் அதிகாரசபை, பிரதேச செயலாளர், பாடசாலையின் அதிபர், கிராம சேவகர், மாவட்ட அலுவலகம் தேசிய கட்டிடங்கள் ஆராய்ச்சி நிறுவனத்தின் மாவட்ட அலுவலகம், ஆசிய உள்கட்டமைப்பு முதலீட்டு வங்கி மற்றும் உரிய தரப்பினர்	எழுத்துமூல மற்றும் வாய்மொழிமூல தொடர்பாடல்கள், உரிய அறிக்கைகளைச் சமர்ப்பித்தல்
5. தீர்மானிக்கப்பட்ட முடிவுகள் மற்றும் சுற்றுச்சூழல் மற்றும் சமூக விடயங்களுடன் தொடர்புடையவை முன்னேற்ற மதிப்பாய்வு கூட்டங்கள்	பிரதேச செயலாளர், மதத் தலைவர்கள், பாடசாலையின் அதிபர் கிராம சேவகர், மாவட்ட அலுவலகம் தேசிய கட்டிடங்கள் ஆராய்ச்சி நிறுவனத்தின் மாவட்ட அலுவலகம், ஆசிய உள்கட்டமைப்பு முதலீட்டு வங்கி மற்றும் உரிய தரப்பினர்	கூட்டங்கள், உரிய அறிக்கைகளைச் சமர்ப்பித்தல்
6. குறை நிவர்த்தி வழிமுறை	உரிய தரப்பினர், ஆசிய உள்கட்டமைப்பு முதலீட்டு வங்கி	கூட்டங்கள், எழுத்துமூல மற்றும் வாய்மொழிமூல தொடர்பாடல்கள்

பின்னிணைப்பு I: தளத்தின் நிலைமை மற்றும் ஆலோசனை செயற்பாடுகள் தொடர்பான புகைப்படங்கள்



உறுதியற்ற மேல் - சாய்வு பகுதி



மேல் - சாய்வு பகுதியில் அமைந்துள்ள கற்பாறைகள்



மழை மானி



பொது ஆலோசனை பெறல்



தணிப்பு தளத்திற்கான அணுகல்